

# КОНТРОЛЛЕР ИНТЕРФЕЙСА MODBUS RS-485 ПО МОБИЛЬНОЙ СВЯЗИ EM-486



## РУКОВОДСТВО ПО ЭКСПЛУАТАЦИИ ПАСПОРТ

**Уважаемый покупатель!**

Предприятие "Новатек - Электро" благодарит Вас за приобретение нашей продукции. Внимательно изучив Руководство по эксплуатации, Вы сможете правильно пользоваться изделием. Сохраняйте Руководство по эксплуатации на протяжении всего срока службы изделия.

## СОДЕРЖАНИЕ

|  |    |
|--|----|
| 1 НАЗНАЧЕНИЕ   | 5  |
| 1.1 Назначение изделия   | 5  |
| 1.2 Органы управления и индикации, габаритные и установочные размеры | 5  |
| 1.3 Условия эксплуатации   | 6  |
| 2 КОМПЛЕКТНОСТЬ  | 6  |
| 3 ТЕХНИЧЕСКИЕ ХАРАКТЕРИСТИКИ   | 7  |
| 4 ОПИСАНИЕ ИЗДЕЛИЯ   | 8  |
| 5 ИСПОЛЬЗОВАНИЕ ПО НАЗНАЧЕНИЮ  | 8  |
| 5.1 Подготовка к использованию                                       | 8  |
| 5.1.1 Подготовка к подключению                                       | 8  |
| 5.1.2 Общие указания   | 8  |
| 5.1.3 Подключение изделия  | 9  |
| 5.2 Использование изделия  | 11 |
| 5.2.1 Общие сведения   | 11 |
| 5.2.2 Режимы работы  | 12 |
| 5.2.2.1 Подключение к серверу  | 12 |
| 5.2.2.2 Мониторинг датчиков и устройств, подключенных по RS-485      | 12 |
| 5.2.2.3 Доступ к сети MODBUS при помощи MODBUS TCP                   | 12 |
| 5.2.2.4 Доступ к сети MODBUS при помощи SMS                          | 12 |
| 5.2.2.5 Сбор данных и отслеживание событий                           | 13 |
| 5.3 Настройка  | 13 |
| 5.3.1 Общие сведения   | 13 |
| 5.3.2 Параметры EM-486   | 14 |
| 5.3.3 Настройка EM-486 через WEB-интерфейс                           | 32 |
| 5.3.4 Настройка EM-486 через MODBUS-интерфейс                        | 32 |
| 6 ТЕХНИЧЕСКОЕ ОБСЛУЖИВАНИЕ   | 33 |
| 7 СРОК СЛУЖБЫ И ГАРАНТИЯ ИЗГОТОВИТЕЛЯ                                | 33 |
| 8 ТРАНСПОРТИРОВАНИЕ И ХРАНЕНИЕ                                       | 33 |
| 9 СВИДЕТЕЛЬСТВО О ПРИЕМКЕ  | 33 |
| 10 СВЕДЕНИЯ О РЕКЛАМАЦИЯХ  | 34 |
| Приложение А. Версии и изменения                                     | 35 |
| Приложение Б. Подключения  | 36 |
| Приложение В. Программирование логики работы                         | 40 |
| Приложение Г. Обновление встроенного программного обеспечения        | 52 |

**ВНИМАНИЕ! ВСЕ ТРЕБОВАНИЯ РУКОВОДСТВА ПО ЭКСПЛУАТАЦИИ ОБЯЗАТЕЛЬНЫ ДЛЯ ВЫПОЛНЕНИЯ!**



**ПРЕДОСТЕРЕЖЕНИЕ – НА КЛЕММАХ И ВНУТРЕННИХ ЭЛЕМЕНТАХ ИЗДЕЛИЯ ПРИСУТСТВУЕТ ОПАСНОЕ ДЛЯ ЖИЗНИ НАПРЯЖЕНИЕ.**

**ДЛЯ ОБЕСПЕЧЕНИЯ БЕЗОПАСНОЙ ЭКСПЛУАТАЦИИ ИЗДЕЛИЯ КАТЕГОРИЧЕСКИ ЗАПРЕЩАЕТСЯ:**

**– ВЫПОЛНЯТЬ МОНТАЖНЫЕ РАБОТЫ И ТЕХНИЧЕСКОЕ ОБСЛУЖИВАНИЕ БЕЗ ОТКЛЮЧЕНИЯ ИЗДЕЛИЯ ОТ ПИТАЮЩЕЙ СЕТИ;**

**– САМОСТОЯТЕЛЬНО ОТКРЫВАТЬ И РЕМОНТИРОВАТЬ ИЗДЕЛИЕ;**

**– ЭКСПЛУАТИРОВАТЬ ИЗДЕЛИЕ С МЕХАНИЧЕСКИМИ ПОВРЕЖДЕНИЯМИ КОРПУСА.**

**НЕ ДОПУСКАЕТСЯ ПОПАДАНИЕ ВОДЫ НА КЛЕММЫ И ВНУТРЕННИЕ ЭЛЕМЕНТЫ ИЗДЕЛИЯ.**

При эксплуатации и техническом обслуживании необходимо соблюдать требования нормативных документов:

«Правила технической эксплуатации электроустановок потребителей»,

«Правила техники безопасности при эксплуатации электроустановок потребителей»,

«Охрана труда при эксплуатации электроустановок».

Подключение, регулировка и техническое обслуживание изделия должны выполняться квалифицированными специалистами, изучившими настоящее Руководство по эксплуатации.

При соблюдении правил эксплуатации изделие безопасно для использования.

Настоящее Руководство по эксплуатации предназначено для ознакомления с устройством, требованиями по безопасности, порядком эксплуатации и обслуживания контроллера интерфейса MODBUS RS-485 по мобильной связи EM-486 (далее по тексту «изделие», «EM-486»).

Вредные вещества в количестве, превышающем предельно допустимые концентрации, отсутствуют.

#### Термины и сокращения:

- **10Base-T** – стандарт Ethernet для связи по витым парам со скоростью 10 Мбит/с;
- **100Base-T** – стандарт Ethernet для связи по витым парам со скоростью 100 Мбит/с;
- **8P8C/RJ45** – унифицированный разъем, используемый для подключений в сетях по стандарту 10Base-T/100Base-T;
- **Витая пара** – пара изолированных проводников в кабеле, свитых между собой для уменьшения искажений передаваемых сигналов;
- **Дисплей** – графический индикатор OLED;
- **Индикатор** – единичный светодиодный индикатор;
- **Клиент** – устройство, обращающееся к другому устройству (серверу) с запросом на выполнение некоторых функций;
- **Пакет** – блок данных для передачи между устройствами;
- **Сервер** – устройство, выполняющее определенные функции по запросам других устройств;
- **ASCII** – стандартная кодировочная таблица символов;
- **DHCP** – протокол, позволяющий узлам сети автоматически получать параметры TCP/IP (IP-адрес);
- **Ethernet** – стандарт пакетной сетевой связи и передачи данных между устройствами (например, персональными компьютерами);
- **GPRS** – технология пакетной передачи данных по мобильной связи;
- **GSM** – стандарт цифровой мобильной связи;
- **HTTP** – протокол передачи Web-страниц и других данных по технологии «клиент-сервер»;
- **Internet** – всемирная система сетей устройств для хранения и передачи информации;
- **IP (протокол)** – маршрутизируемый протокол для передачи по Ethernet, входящий в TCP/IP и используемый в Internet;
- **IP (адрес)** – адрес узла, уникальный в пределах одной сети, действующей по протоколу IP;
- **IPv4** – четырехбайтный IP-адрес;
- **MAC (адрес)** – адрес, используемый в передачах по Ethernet для идентификации устройств. Как правило, имеет глобально уникальное значение, но в некоторых случаях может быть изменен квалифицированным персоналом;
- **MAC-48** – шестибайтный MAC-адрес;
- **MODBUS** – стандарт, протокол пакетной связи по технологии «клиент-сервер» для промышленных электронных устройств;
- **MODBUS RTU** – протокол связи устройств, по которому пакет передается побайтно;
- **MODBUS ASCII** – протокол связи устройств, по которому пакет передается в виде ASCII-символов;
- **MODBUS TCP** – протокол для передачи пакетов MODBUS по стандарту TCP/IP;
- **NTP** – протокол для синхронизации часов на узлах сетей с переменными задержками передач;
- **RS-485/EIA-485** – стандарт сети для связи устройств по витой паре (на скоростях ниже 1 МБит/сек);
- **SMS** – стандарт и технология передачи коротких текстовых сообщений по мобильной связи;
- **TCP/IP** – стандарт, набор протоколов для пакетной передачи данных в сетях с контролем доставки;
- **WEB** – система доступа к документам на серверах, используемая в Internet;
- **WEB-страница** – документ, файл или ресурс, доступный на WEB-сервере;
- **WEB-браузер** – клиент для доступа к WEB-страницам, как правило использующий протокол HTTP.

## 1 НАЗНАЧЕНИЕ

### 1.1 Назначение изделия

EM-486 обеспечивает сбор данных с подключенных устройств (аналоговых датчиков и устройств MODBUS), передачу данных на сервер, доступ к данным (по протоколу MODBUS TCP или при помощи текстовых сообщений SMS), отслеживание событий и реакцию на события (управление реле, запись значений в устройства MODBUS).

В EM-486 предусмотрены:

- гибкие возможности подключения (проводная или беспроводная связь, автоматический выбор способа связи с сервером, автоматическое или ручное определение поставщика услуг GSM и параметров связи, переопределение MAC-адреса и других настроек Ethernet);

- защита доступа (пароль режима настройки, фильтр IP-адреса для настройки или для подключения к сети MODBUS, подключение только к заданному серверу с автоматической авторизацией, пароль управления по SMS);
- различные режимы обмена по RS-485 (RTU или ASCII, с проверкой четности на чет, нечет и без проверки, широкий диапазон скоростей передачи, настраиваемая задержка);
- программирование сбора данных, событий и действий по событиям (см. Приложение В);
- программируемые выходы для действий при событиях и авариях;
- программируемые входы для аналоговых датчиков;
- программируемые счетчики импульсов для каждого датчика;
- выход питания для датчиков;
- вход резервного питания;
- сервисные функции (часы реального времени, возможность обновления прошивки).

## 1.2 Органы управления и индикации, габаритные и установочные размеры

Габаритные и установочные размеры EM-486 приведены на рисунке 1.1.

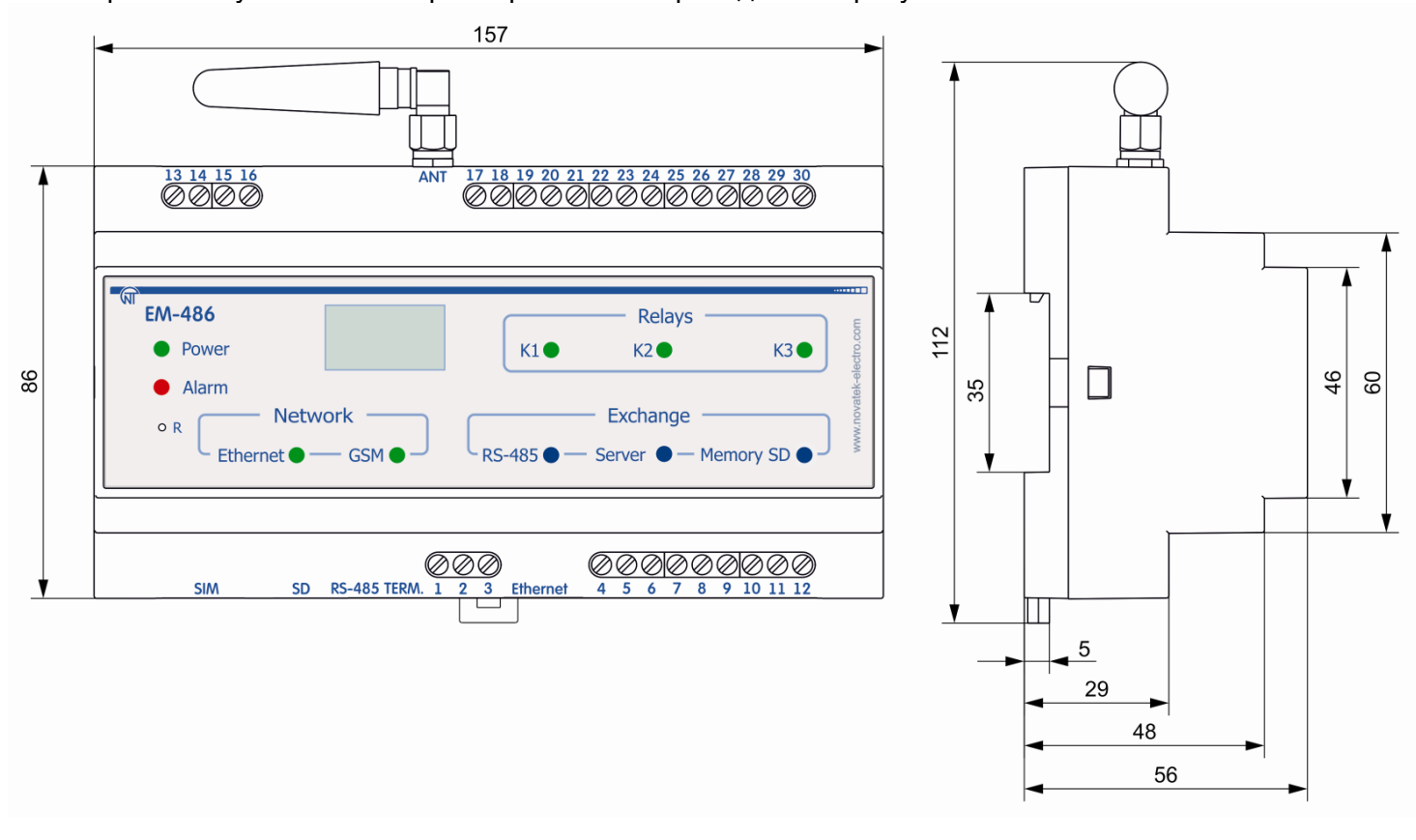
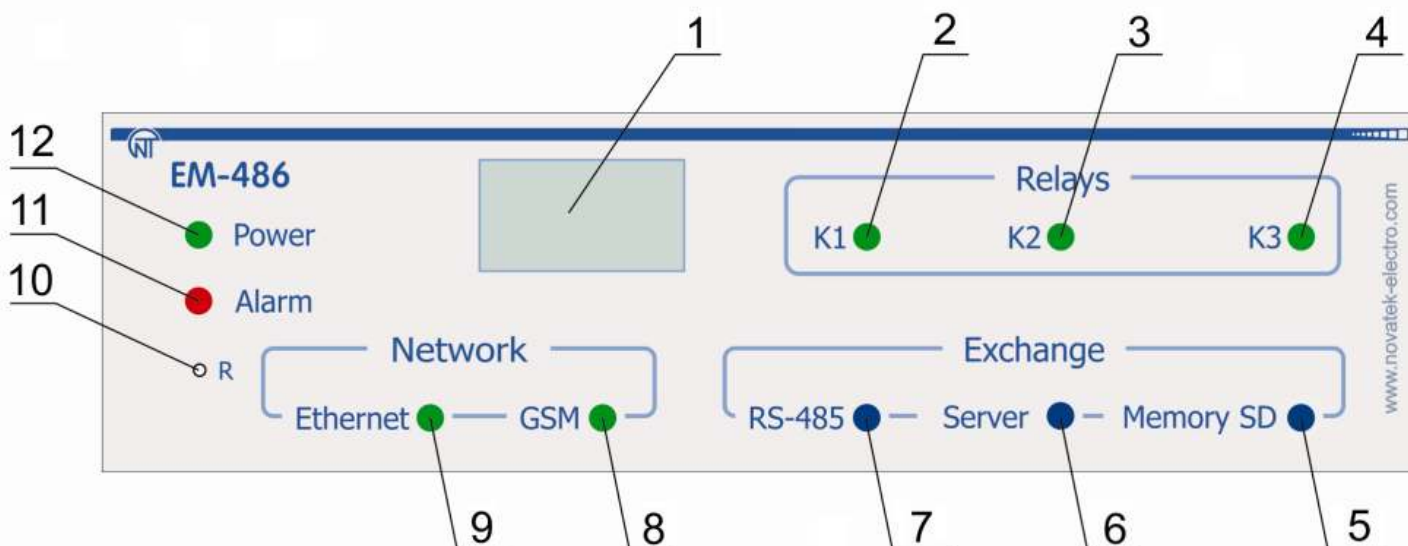


Рисунок 1.1 – Габаритные и установочные размеры EM-486

Органы управления и индикации приведены на рисунке 1.2.



- 1 – Дисплей служит для отображения состояния изделия, подключений, нагрузки интерфейсов связи и вывода предупреждений о замеченных авариях;
- 2 – Индикатор «K1» горит при включении реле нагрузки K1;
- 3 – Индикатор «K2» горит при включении реле нагрузки K2;
- 4 – Индикатор «K3» горит при включении реле нагрузки K3;
- 5 – Индикатор «Memory SD» горит при наличии карты памяти в соответствующем разъеме, мигает при обмене данными с SD-картой;
- 6 – Индикатор «Server» горит при установленном подключении к серверу сбора данных, мигает при обмене данными с сервером;
- 7 – Индикатор «RS-485» горит при ожидании ответа от устройства в сети MODBUS; мигает при прохождении обмена по сети MODBUS;
- 8 – Индикатор «GSM» мигает каждые 3 с при наличии связи с сетью GSM, мигает 3 раза в секунду при обмене данными по GPRS;
- 9 – Индикатор «Ethernet» горит при соединении по сети Ethernet; мигает при обмене данными по сети;
- 10 – Кнопка сброса «R» (находится под корпусом и доступна для нажатия при помощи тонкого токонепроводящего предмета) служит для перезапуска изделия или для сброса параметров;
- 11 – Индикатор «Alarm» предупреждает о регистрации аварии при анализе полученных данных;
- 12 – Светодиодный индикатор «Power» горит при наличии напряжения питания.

**Рисунок 1.2** – Органы управления и индикации EM-486

### 1.3 Условия эксплуатации

Изделие предназначено для эксплуатации в следующих условиях:

- температура окружающей среды от минус 35 до +55 °С;
- атмосферное давление от 84 до 106,7 кПа;
- относительная влажность воздуха (при температуре +25 °С) 30 ... 80%.

#### **ВНИМАНИЕ!** Изделие не предназначено для эксплуатации в условиях:

- значительной вибрации и ударов;
- высокой влажности;
- агрессивной среды с содержанием в воздухе кислот, щелочей, и т. п., а также сильных загрязнений (жир, масло, пыль и пр.).

## 2 КОМПЛЕКТНОСТЬ

Комплект изделия приведен в таблице 2.1.

**Таблица 2.1** – Комплект изделия

| Наименование   | Количество, шт. |
|--|-----------------|
| EM-486   | 1               |
| Кабель соединения с сетью Ethernet   | 1               |
| GSM антенна (разъем SMA M, 50 Ом)*   | 1               |
| Руководство по эксплуатации. Паспорт   | 1               |
| Карта памяти microSD (2 Гб)  | 1               |
| Упаковка   | 1               |
| <b>Примечание*</b> – другие типы антенн поставляются по согласованию с покупателем |                 |

### 3 ТЕХНИЧЕСКИЕ ХАРАКТЕРИСТИКИ

Технические характеристики изделия приведены в таблице 3.1.

**Таблица 3.1 – Технические характеристики**

| Наименование   | Значение                                 |
|--|--|
| Номинальное напряжение питания переменного тока, В   | 230                                      |
| Частота сети, Гц   | 45 – 65                                  |
| Интерфейс обмена по проводной сети   | 10Base-T / 100Base-T                     |
| Поддерживаемые протоколы сети Ethernet   | UDP, ARP, TCP                            |
| Интерфейс обмена по беспроводной сети  | GSM                                      |
| Поддерживаемые стандарты беспроводной сети   | SMS, GPRS                                |
| Встроенные сервера   | MODBUS TCP, HTTP                         |
| Максимальное количество подключений по протоколу MODBUS TCP  | 4  |
| Интерфейс обмена по сети MODBUS  | RS-485                                   |
| Поддерживаемые протоколы сети MODBUS   | MODBUS RTU,<br>MODBUS ASCII              |
| Максимальное выходное напряжение драйвера RS-485, В  | 3,3                                      |
| Выходной ток короткого замыкания драйвера RS-485 (предельный), мА  | 250                                      |
| Сопротивление встроенного терминатора, Ом  | 70 – 1000 Ом<br>или отключен             |
| Рекомендуемое количество подключенных устройств в сети MODBUS:<br>– при входном токе приемников на шине RS-485 не более 0,125 мА<br>– при входном токе приемников на шине RS-485 не более 1 мА | не более 256<br>не более 32              |
| Диапазон регулирования частоты счета импульсов на входах, мГц  | 1 – 500 000                              |
| Время готовности при подаче напряжения питания, не более, с  | 15*                                      |
| Погрешность измерения напряжения, не более, мВ   | 40                                       |
| Погрешность измерения тока, не более, мкА  | 200                                      |
| Погрешность измерения температуры, не более, °С  | 2  |
| Напряжение питания, при котором сохраняется работоспособность:<br>– переменного тока, В<br>– постоянного тока, В   | 90 – 265<br>127 – 375                    |
| Номинальное напряжение резервного питания постоянного тока, В  | 12                                       |
| Напряжение резервного питания постоянного тока, при котором сохраняется работоспособность, В   | 9 – 16                                   |
| Потребляемая мощность (под нагрузкой), Вт, не более  | 12                                       |
| Максимальный коммутируемый ток выходных контактов реле, А  | 16                                       |
| Универсальные входы, шт.   | 4  |
| Типы подключаемых датчиков:<br>– датчик с выходом напряжения до 10 В;<br>– датчик с выходом тока до 20 мА;<br>– «сухой контакт»;<br>– датчик температурный NTC.                                |  |
| Максимальное напряжение на универсальном входе, В  | 12                                       |
| Максимальный ток через универсальный вход, мА  | 24                                       |
| Напряжение выхода питания датчиков, В  | 12                                       |
| Максимальный ток выхода питания датчиков, А  | 0,1                                      |
| Программируемые релейные выходы с переключающими контактами, шт.   | 3  |
| Коммутационный ресурс выходных контактов:<br>– электрический под нагрузкой 16 А (cos φ = 1,0), не менее, раз<br>– механический, не менее, раз  | 50 тыс.<br>10 млн.                       |
| Назначение изделия   | Аппаратура управления и<br>распределения |
| Номинальный режим работы   | Продолжительный                          |
| Степень защиты   | IP20                                     |
| Класс защиты от поражения электрическим током  | II                                       |
| Климатическое исполнение   | УХЛ 3.1                                  |
| Допустимая степень загрязнения   | II                                       |

Продолжение таблицы 3.1

| Наименование  | Значение   |
|---|------------|
| Категория перенапряжения  | II         |
| Номинальное напряжение изоляции, В  | 450        |
| Номинальное импульсное выдерживаемое напряжение, кВ                         | 2,5        |
| Сечение проводов для подключения к клеммам, мм <sup>2</sup>                 | 0,5-3      |
| Момент затяжки винтов клемм, Н*м  | 0,4        |
| Масса, кг, не более   | 0,750      |
| Габаритные размеры (рис.1.1), Н*В*L, мм                                     |            |
| – с установленной GSM антенной  | 157*112*56 |
| – без GSM антенны   | 157*99*56  |
| Установка (монтаж) изделия – стандартная DIN-рейка 35 мм                    |            |
| Изделие сохраняет свою работоспособность при любом положении в пространстве |            |
| Материал корпуса – самозатухающий пластик                                   |            |
| <b>Примечания:</b>  |            |
| * – Подключения в сетях Ethernet / Internet могут занять больше времени.    |            |

#### 4 ОПИСАНИЕ ИЗДЕЛИЯ

Изделие обеспечивает управление устройствами MODBUS в сети RS-485 через интерфейсы Ethernet или GPRS, или при помощи SMS. Изделие также позволяет считывать данные с устройств MODBUS или с подключенных аналоговых датчиков. Процессор поддерживает подключение к облачному серверу сбора данных по Ethernet при помощи микросхемы физического интерфейса Ethernet (или по GPRS при помощи встроенного GSM-модема, если подключение по Ethernet недоступно).

Также к изделию может быть установлено подключение по протоколу MODBUS TCP для обмена данными с устройствами MODBUS или с изделием. Изделие принимает и обрабатывает SMS с паролем и командой чтения/записи для устройств MODBUS.

При установке карты памяти изделие считывает во встроенную память логику действий – программу сбора данных и отслеживания событий. Программа выполняется в фоновом режиме.

Изделие хранит во встроенной памяти сетевые настройки, параметры входов и выходов, логику действий, журнал собранных данных.

#### 5 ИСПОЛЬЗОВАНИЕ ПО НАЗНАЧЕНИЮ

##### 5.1 Подготовка к использованию

###### 5.1.1 Подготовка к подключению:

- распаковать изделие (рекомендуем сохранить заводскую упаковку на весь гарантийный срок эксплуатации изделия);
- проверить изделие на отсутствие повреждений после транспортировки, в случае обнаружения таковых обратиться к поставщику или производителю;
- внимательно изучить Руководство по эксплуатации (**обратите особое внимание на схему подключения питания изделия**);
- если у Вас возникли вопросы по монтажу изделия, пожалуйста, обратитесь к производителю по телефону, указанному в конце Руководства по эксплуатации.

###### 5.1.2 Общие указания

*Если температура изделия после транспортирования или хранения отличается от температуры среды, при которой предполагается эксплуатация, то перед подключением к электрической сети выдержать изделие в условиях эксплуатации в течение двух часов (т.к. на элементах изделия возможна конденсация влаги).*

**ВНИМАНИЕ! ИЗДЕЛИЕ НЕ ПРЕДНАЗНАЧЕНО ДЛЯ КОММУТАЦИИ НАГРУЗКИ ПРИ КОРОТКИХ ЗАМЫКАНИЯХ. ПОЭТОМУ В ЦЕПИ ПИТАНИЯ ВЫХОДНЫХ КОНТАКТОВ РЕЛЕ НАГРУЗКИ НЕОБХОДИМО УСТАНОВИТЬ АВТОМАТИЧЕСКИЙ ВЫКЛЮЧАТЕЛЬ НА ТОК НЕ БОЛЕЕ 16 А.**

**ВНИМАНИЕ! ВСЕ ПОДКЛЮЧЕНИЯ ДОЛЖНЫ ВЫПОЛНЯТЬСЯ ПРИ ОБЕСТОЧЕННОМ ИЗДЕЛИИ.**

Ошибка при выполнении монтажных работ может вывести из строя изделие и подключенные к нему приборы.



Для обеспечения надежности электрических соединений следует использовать гибкие (многопроволочные) провода, концы которых необходимо зачистить от изоляции на  $5 \pm 0,5$  мм и обжать втулочными наконечниками. Рекомендуется использовать провод сечением не менее  $1 \text{ мм}^2$ .

- При подключении питания, нагрузки и датчиков следует использовать провод с изоляцией на напряжение не менее 450 В.
- При подключении к шине RS-485 следует использовать кабель «витая пара» категории Cat. 1 или выше. Рекомендуется использовать экранированный кабель, в этом случае его следует заземлить (в соответствии с рекомендациями «ANSI/TIA/EIA-485-A-1998»).
- При подключении к Ethernet следует использовать кабель в комплекте, или кабель «витая пара» категории Cat.5e с наконечником 8P8C (RJ-45).

Крепление проводов должно исключать механические повреждения, скручивание и стирание изоляции проводов.

**НЕ ДОПУСКАЕТСЯ ОСТАВЛЯТЬ ОГОЛЕННЫЕ УЧАСТКИ ПРОВОДА, ВЫСТУПАЮЩИЕ ЗА ПРЕДЕЛЫ КЛЕММНИКА.**

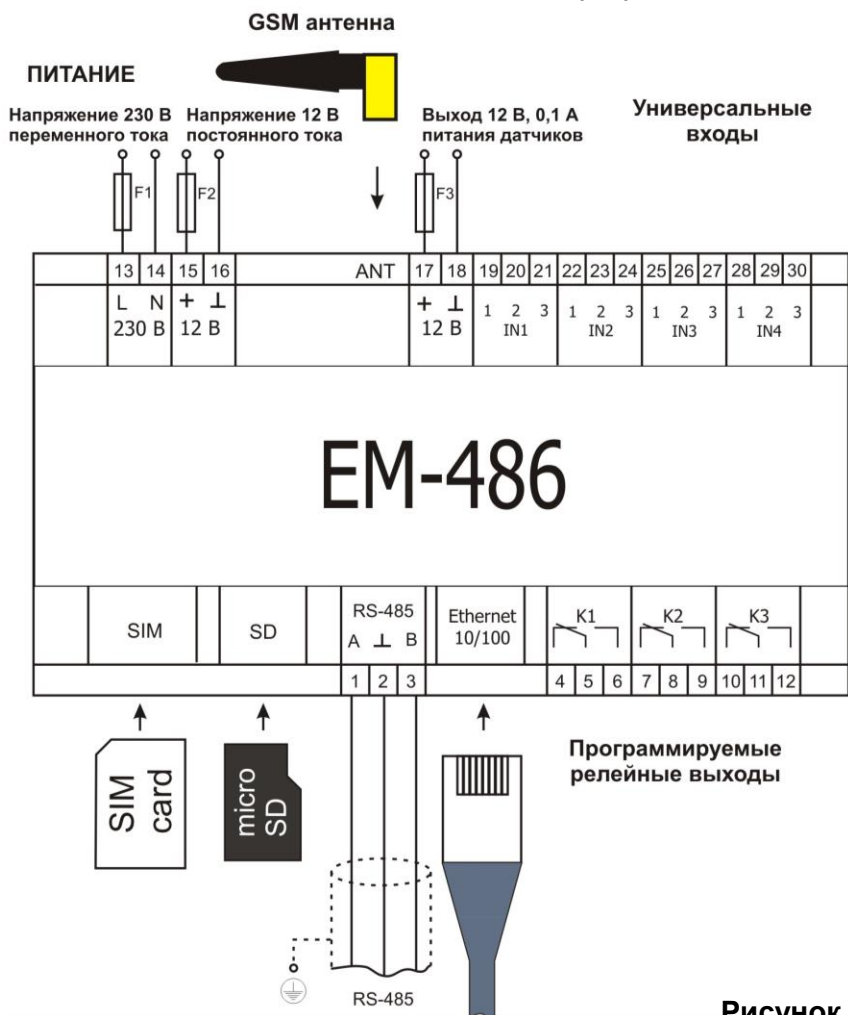
Для надежного контакта необходимо производить затяжку винтов клеммника с усилием, указанным в таблице 3.1.

При уменьшении момента затяжки – место соединения нагревается, может оплавиться клеммник и загореться провод. При увеличении момента затяжки – возможен срыв резьбы винтов клеммника или пережимание подсоединенного провода.

Для повышения эксплуатационных свойств изделия рекомендуется установить предохранители F1-F3 (вставки плавкие) или их аналоги в цепи питания EM-486 (см. рисунок 5.1).

### 5.1.3 Подключение изделия

#### 5.1.3.1 Подключить изделие согласно рисунку 5.1.



F1 – предохранитель (вставка плавкая) на ток 0,25 А;  
 F2 – предохранитель (вставка плавкая) на ток 2,5 А;  
 F3 – предохранитель (вставка плавкая) на ток 0,25 А;  
 Контакт «А» – служит для передачи неинвертированного сигнала;  
 Контакт «В» – служит для передачи инвертированного сигнала.

Рисунок 5.1 – Схема подключения изделия

#### 5.1.3.2 Подключить кабель соединения с сетью MODBUS (кабель витых пар категории Cat.1 или выше) к разъему «RS-485» и к сети MODBUS (или напрямую к устройству с интерфейсом RS-485).

Если EM-486 подключается к середине шины RS-485, или шина имеет внешние терминаторы на концах – установить переключатели «RS-485 Term.», расположенные рядом с разъемом «RS-485», в положение «OFF».

Если EM-486 подключается на одном из концов шины RS-485, не имеющем терминатора, установить переключатели «RS-485 Term.», расположенные рядом с разъемом «RS-485», в соответствии с волновым сопротивлением кабеля шины, пользуясь таблицей 5.1.

**Таблица 5.1** – Сопротивления встроенного терминатора шины RS-485

| №  | Сопротивление терминатора, Ом | Положение переключателей «RS-485 Term.» | №  | Сопротивление терминатора, Ом | Положение переключателей «RS-485 Term.» |
|--|-------------------------------|---|----|-------------------------------|---|
| 1  | Терминатор отключен           | ON<br>■ ■ ■ ■ ■<br>1 2 3 4 5            | 13 | 132                           | ON<br>■ ■ ■ ■ ■<br>1 2 3 4 5            |
| 2  | 1 000                         | ON<br>■ ■ ■ ■ ■<br>1 2 3 4 5            | 14 | 120*                          | ON<br>■ ■ ■ ■ ■<br>1 2 3 4 5            |
| 3  | 390                           | ON<br>■ ■ ■ ■ ■<br>1 2 3 4 5            | 15 | 118                           | ON<br>■ ■ ■ ■ ■<br>1 2 3 4 5            |
| 4  | 300                           | ON<br>■ ■ ■ ■ ■<br>1 2 3 4 5            | 16 | 117                           | ON<br>■ ■ ■ ■ ■<br>1 2 3 4 5            |
| 5  | 280                           | ON<br>■ ■ ■ ■ ■<br>1 2 3 4 5            | 17 | 107                           | ON<br>■ ■ ■ ■ ■<br>1 2 3 4 5            |
| 6  | 230                           | ON<br>■ ■ ■ ■ ■<br>1 2 3 4 5            | 18 | 106                           | ON<br>■ ■ ■ ■ ■<br>1 2 3 4 5            |
| 7  | 200                           | ON<br>■ ■ ■ ■ ■<br>1 2 3 4 5            | 19 | 99                            | ON<br>■ ■ ■ ■ ■<br>1 2 3 4 5            |
| 8  | 195                           | ON<br>■ ■ ■ ■ ■<br>1 2 3 4 5            | 20 | 92                            | ON<br>■ ■ ■ ■ ■<br>1 2 3 4 5            |
| 9  | 170                           | ON<br>■ ■ ■ ■ ■<br>1 2 3 4 5            | 21 | 90                            | ON<br>■ ■ ■ ■ ■<br>1 2 3 4 5            |
| 10   | 167                           | ON<br>■ ■ ■ ■ ■<br>1 2 3 4 5            | 22 | 84                            | ON<br>■ ■ ■ ■ ■<br>1 2 3 4 5            |
| 11   | 163                           | ON<br>■ ■ ■ ■ ■<br>1 2 3 4 5            | 23 | 74                            | ON<br>■ ■ ■ ■ ■<br>1 2 3 4 5            |
| 12   | 145                           | ON<br>■ ■ ■ ■ ■<br>1 2 3 4 5            | 24 | 69                            | ON<br>■ ■ ■ ■ ■<br>1 2 3 4 5            |
| <b>Примечание*</b> – рекомендуется для кабеля Cat. 3 |                               |   |    |                               |   |

**5.1.3.3** Если EM-486 должен подключаться к Internet по проводной связи, к локальной сети или напрямую к компьютеру – подключить кабель соединения с сетью Ethernet к разъему «Ethernet» и к сети Ethernet. Особенности подключения в зависимости от типа проводной сети описаны в приложении А.

**5.1.3.4** При необходимости подключить датчики к универсальным входам изделия «IN». Способы подключения различных датчиков показаны на рисунке 5.2.

**5.1.3.5** При необходимости, подключить управляемые элементы к выходам программируемых реле нагрузки изделия «К».

**5.1.3.6** Подключить сетевое питание к разъему питания «230 В». При необходимости, подключить источник резервного питания к разъему питания «12 В».

**5.1.3.7** Если EM-486 должен подключаться к Internet по беспроводной связи – поместить SIM-карту оператора связи в разъем SIM, подключить GSM антенну к разъему ANT (разъем «SMA F»).

**5.1.3.8** Если EM-486 должен выполнять автономный сбор данных и отслеживание событий – поместить карту памяти с подготовленной программой логики действий (см. Приложение В) в разъем SD.

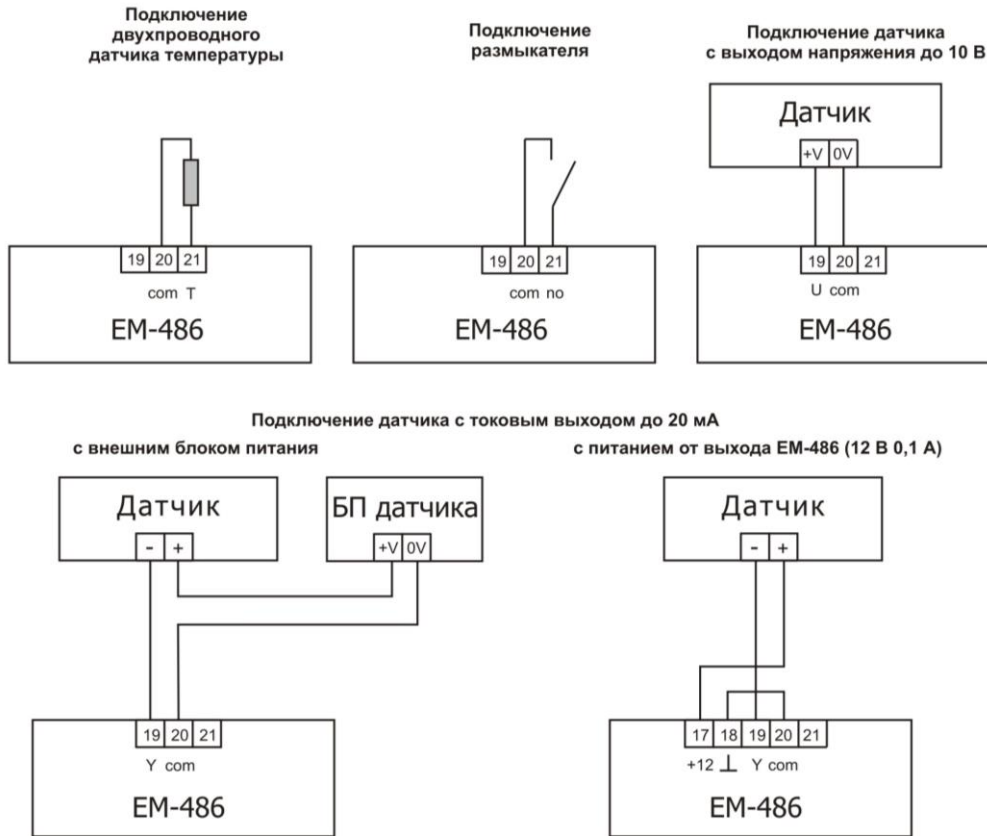


Рисунок 5.2 – Схемы подключения датчиков

## 5.2 Использование изделия

### 5.2.1 Общие сведения

После подачи питания загораются все индикаторы, кроме **«Ethernet»** и **«GSM»**, и EM-486 производит инициализацию. После этого в течение 2 с индикаторы, кроме индикатора питания, гаснут, и изделие переходит к запуску интерфейсов связи с сетями. При этом на дисплей выводится общая информация об изделии, как показано на рисунке 5.3. Запуск может занимать до 15 с, в зависимости от настроек и качества связи.



Рисунок 5.3 – Отображение общей информации об изделии на дисплее

После этого EM-486 переходит к установке связи с сервером, опросу датчиков и устройств MODBUS.

**ВНИМАНИЕ! ПОСТОЯННО ГОРЯЩИЙ ИЛИ ПЕРИОДИЧЕСКИ МИГАЮЩИЙ ИНДИКАТОР «Alarm» ПОСЛЕ ВКЛЮЧЕНИЯ EM-486 ОЗНАЧАЕТ НЕИСПРАВНОСТЬ ИЗДЕЛИЯ.**

EM-486 устанавливает и поддерживает подключения к сетям Ethernet / GSM.

Если загорается индикатор **«Ethernet»**, то подключение к сети выполнено успешно. Мигающий индикатор **«Ethernet»** означает прохождение данных по сети.

Если индикатор **«GSM»** мигает каждые три секунды, то подключение к сети GSM установлено успешно. Если индикатор **«GSM»** мигает три раза в секунду, то включена передача данных по GPRS.

На дисплее отображаются нагрузки интерфейсов ввода/вывода и уровень сигнала GSM, как показано на рисунке 5.4.



«E: 5.2к» – скорость передачи по Ethernet 5,2 кБ/сек;

«G: 7-0.3к» – уровень сигнала GSM 70% и скорость передачи по GPRS 0,3 кБ/сек;

«S: 15%» – нагрузка RS-485 15%.

Рисунок 5.4 – Отображение состояния подключений на дисплее

## 5.2.2 Режимы работы

### 5.2.2.1 Подключение к серверу

EM-486 устанавливает и поддерживает подключение к серверу, указанному в настройках. Горящий индикатор **«Server»** означает, что подключение к серверу установлено. Мигающий индикатор **«Server»** означает, что идет обмен данными с сервером. Обмен с сервером осуществляется по одному из двух протоколов: MODBUS TCP и модифицированный MODBUS TCP.

### 5.2.2.2 Мониторинг датчиков и устройств, подключенных по RS-485

Изделие опрашивает регистры MODBUS устройств, подключенных по RS-485, по запросам от сервера. EM-486 измеряет показания подключенных датчиков. Измеренные значения могут быть приведены к необходимой шкале (в соответствии с типом датчика и настройками изделия). Приведенные значения выводятся на дисплей в заданном виде, как показано на рисунке 5.5.

|          |           |
|----------|-----------|
| 1: - - - | 3: 25C    |
| 2: - - - | 4: 0,02 A |

**Рисунок 5.5** – Отображение состояния входов на дисплее  
(датчики 1 и 2 отключены, датчик температуры 3 – 25 °C, датчик тока 4 – 0,02 A)

В запросах сервера могут быть указаны регистры MODBUS EM-486 для чтения показаний датчиков, состояния реле нагрузки и т.п.

### 5.2.2.3 Доступ к сети MODBUS при помощи MODBUS TCP

EM-486 выполняет функции шлюза MODBUS и ожидает подключения по сети по протоколу MODBUS TCP к порту 502. Порт подключения по MODBUS TCP может быть изменен пользователем. Подключение с ПК может быть произведено с помощью любых программ – MODBUS TCP клиентов. Версия клиента для ОС Windows доступна для скачивания на сайте НОВАТЕК-ЭЛЕКТРО (<http://novatek-electro.com/programmnoe-obespechenie.html>).

При запросе подключения клиента к порту MODBUS TCP, EM-486 проверяет список доступных подключений. Если все подключения заняты, то подключение отклоняется, иначе оно добавляется во внутренний список обслуживаемых клиентов (не больше указанного в технических характеристиках числа клиентов).

При установленном подключении клиента EM-486 ожидает от клиента MODBUS-запрос. В режиме ведомого по RS-485 также принимаются запросы по RS-485 от ведущего устройства сети MODBUS.

При получении запроса от клиента, он анализируется и, в зависимости от кода запрашиваемой функции и текущих прав клиента, обрабатывается или блокируется. При блокировке запроса EM-486 может генерировать и передавать клиенту указанный пользователем код исключения MODBUS (по умолчанию – код 1). Права клиента определяются по введенным после подключения паролям.

Если запрос адресован EM-486, изделие не перенаправляет запрос, а обрабатывает его и передает ответ клиенту.

В режиме ведущего по RS-485, запросы другим приборам перенаправляются в сеть MODBUS, и ожидается ответ от прибора в сети MODBUS – при этом загорается индикатор **«RS-485»**. Если данные получены или время ожидания истекло, индикатор **«RS-485»** гаснет.

В режиме перенаправления на удаленный сервер, если установлена связь с удаленным сервером MODBUS TCP по Ethernet или GSM, то запросы другим устройствам также отсылаются на этот сервер, и ожидается ответ от него.

**Примечание – ответ принимается от первого ответившего адресата, поэтому в сети MODBUS и среди адресатов, доступных через удаленный сервер MODBUS TCP, не должно быть устройств с одинаковыми адресами (идентификаторами) MODBUS.**

Если запрос перенаправить не удалось (например, в режиме ведомого по RS-485, если подключение к удаленному серверу MODBUS TCP было разорвано), EM-486 может генерировать и передавать клиенту указанный пользователем код исключения MODBUS (по умолчанию – код 10).

При отсутствии ответа EM-486 может генерировать и передавать клиенту указанный пользователем код исключения MODBUS (по умолчанию – код 11).

Если получен ответ на запрос, EM-486 передает его клиенту, приславшему запрос.

### 5.2.2.4 Доступ к сети MODBUS при помощи SMS

Если установлено GSM-подключение, EM-486 принимает входящие SMS. Все входящие SMS начинаются с пароля. Если пароль не совпадает с указанным в настройках, SMS не обрабатывается и ответное SMS не возвращается. После пароля через пробел указывается команда.

Команда состоит:

- из символа доступа (“R” для чтения, “W” для записи);
- из адреса (идентификатора) устройства в сети MODBUS;
- из символа ресурса (“H” для наиболее часто используемых регистров MODBUS для хранения значений, при этом будут использоваться функции MODBUS № 3 для чтения или № 6 для записи; или «I» для регистров ввода, при этом будет использоваться функция MODBUS №1 для чтения);
- из адреса ресурса (регистра).

Для функции записи дополнительно через пробел указывается значение для размещения по адресу. Например:

- SMS сообщение «abc r1h100» приведет к отправке запроса на чтение регистра 100 устройства 1 (если пароль для чтения с помощью SMS указан как “abc” в настройках);
- SMS сообщение «stanc12 w2h174 5000» служит для записи значения 5000 в регистр 174 устройства 2 (если пароль для записи с помощью SMS указан как “stanc12” в настройках).

Если формат команды правильный, изделие формирует запрос MODBUS, который далее обрабатывается аналогично запросам от других клиентов (см. 5.2.2.3).

Для правильного ответа на запрос, EM-486 формирует ответное SMS. Каждое SMS начинается с команды, принятой ранее от пользователя. После команды через пробел указывается значение регистра, указанного в команде (как при чтении, так и при записи). Наличие значения регистра в SMS служит подтверждением успешного выполнения команды. Например, SMS «r1h100 2200» означает, что по команде чтения из устройства 1 прочитано значение 2200 регистра 100.

Если ответом на запрос является код исключения MODBUS, EM-486 формирует SMS с сообщением об исключении. **SMS начинается с команды, принятой ранее от пользователя.** После команды через пробел указывается предупреждение об исключении. Предупреждение состоит из строки «EXC.» и номера исключения. После предупреждения через пробел может указываться текстовое описание исключения с данным номером (стандартные исключения MODBUS описаны в таблице 5.2). Например, сообщение «r3h873 EXC.2 ILLEGAL DATA ADDRESS» означает, что для устройства 3 регистр с адресом 873 недоступен для чтения (или отсутствует).

**Таблица 5.2 – Стандартные коды исключений MODBUS**

| Код | Исключение                                  | Описание  |
|-----|---|---|
| 1   | ILLEGAL FUNCTION                            | Принятый код функции не может быть обработан.   |
| 2   | ILLEGAL DATA ADDRESS                        | Адрес данных, указанный в запросе, не доступен.   |
| 3   | ILLEGAL DATA VALUE                          | Величина, содержащаяся в поле данных запроса, является недопустимой величиной.                |
| 4   | DEVICE FAILURE                              | Невосстанавливаемая ошибка произошла, когда адресат пытался выполнить затребованное действие. |
| 5   | ACKNOWLEDGE                                 | Адресат принял запрос и обрабатывает его, но это требует много времени.                       |
| 6   | DEVICE BUSY                                 | Адресат занят обработкой команды. Клиент может повторить сообщение позже.                     |
| 8   | MEMORY PARITY ERROR                         | Ошибка четности обнаружена, когда адресат пытался читать расширенную память.                  |
| 10  | GATEWAY PATHS NOT AVAILABLE                 | Шлюз не может перенаправить запрос, так как нет пути (подключения) к адресату.                |
| 11  | TARGET DEVICE FAILED TO RESPONSE TO GATEWAY | Шлюз не получил ответа на перенаправленный запрос, так как адресат не ответил вовремя.        |

#### 5.2.2.5 Сбор данных и отслеживание событий

При загруженной во внутреннюю память программе логики действий, изделие с заданным интервалом выполняет чтение указанных регистров (подключенных устройств или EM-486), после чего производит указанные преобразования и оценку полученных данных. По результатам могут быть выполнены действия: отправка SMS, включение/выключение реле, запись в заданный регистр (подключенного устройства или EM-486). Загрузка программы во внутреннюю память выполняется с карты памяти. Порядок подготовки и загрузки программы в изделие описывается в Приложении В.

### 5.3 Настройка

#### 5.3.1 Общие сведения

Настройка подключений EM-486 осуществляется по протоколу **HTTP** или по протоколу **MODBUS TCP** и служит для указания основных параметров, необходимых для работы изделия: типов подключенных датчиков, параметров обмена по RS-485, параметров адреса в сети Ethernet (если используется Ethernet) и адреса сервера, к которому автоматически подключается EM-486.

Настраиваемые параметры описаны в п. 5.3.2. Параметры сохраняются при отключении питания. Настройка EM-486 может осуществляться двумя способами:

- через WEB-интерфейс (п. 5.3.3);
- через MODBUS-интерфейс (п. 5.3.4).

**ВНИМАНИЕ! ПРИ ИЗМЕНЕНИИ ПАРАМЕТРОВ EM-486 МОГУТ БЫТЬ ЗАДАНЫ ЗНАЧЕНИЯ, ЗАТРУДНЯЮЩИЕ ИЛИ БЛОКИРУЮЩИЕ ПОДКЛЮЧЕНИЯ К НЕМУ В СЕТЯХ. В ЭТОМ СЛУЧАЕ ПАРАМЕТРЫ СЛЕДУЕТ СБРОСИТЬ К ЗАВОДСКИМ ЗНАЧЕНИЯМ.**

Безопасное извлечение карты памяти, перезапуск изделия или сброс настроек к заводским значениям выполняются с помощью кнопки «R», доступной через отверстие на лицевой панели. Кнопка нажимается тонким предметом (например, канцелярской скрепкой).

**Для сброса настроек изделия к заводским значениям:**

- нажать и удерживать кнопку сброса «R» не менее 8 с (через 2 с удержания кнопки загорится индикатор «Alarm»), по истечении 8 с изделие перезапустится, вспыхнут и погаснут индикаторы;
- отпустить кнопку «R».

**Для перезапуска изделия с сохранением пользовательских настроек:**

- нажать и удерживать кнопку сброса «R» от 2 до 8 с;
- после того, как загорится индикатор «Alarm», отпустить кнопку «R»;

**Для отображения информации о подключениях или безопасного извлечения карты памяти:**

- нажать и отпустить кнопку сброса «R», на дисплее отобразится информация о подключениях, индикатор «Memory SD» погаснет. Извлечь карту памяти.

### 5.3.2 Параметры EM-486

Наборы параметров, доступные по протоколу MODBUS, перечислены в таблице 5.3. Внутренняя структура всех наборов параметров аналогична структуре набора, описанного в таблице 5.8, за исключением начального адреса.

Формат представления параметров в регистрах MODBUS описан в таблице 5.4.

Параметры, описывающие изделие, приведены в таблице 5.5.

Параметры текущего режима доступны для чтения и записи и указаны в таблице 5.6.

Параметры текущего состояния доступны только для чтения и описаны в таблице 5.7.

Параметры настройки доступны только в режиме настройки и перечислены в таблице 5.8.

**Таблица 5.3 – Наборы параметров, доступные по протоколу MODBUS**

| Набор                 | Описание  | Доступ                                       | Адреса                      |
|-----------------------|---|--|-----------------------------|
| Изменяемые настройки  | Параметры, перечисленные в таблице 5.8, которые могут быть изменены и включены, как описано в пп. 5.3.3 и 5.3.4 | Только в режиме настройки, чтения или записи | 300 – 799,<br>5250 – 5499   |
| Действующие настройки | Настройки, использующиеся в настоящий момент  | В любом режиме, только чтение                | 2300 – 2799,<br>5500 – 5749 |
| Сохраненные настройки | Набор сохраняется независимо от наличия питания и используется при запуске                                      | Только в режиме настройки, только чтение     | 3300 – 3799,<br>5750 – 5999 |

**Таблица 5.4 – Формат представления параметров в регистрах MODBUS**

| Параметр | Диапазон значений   | Описание  | Количество занимаемых регистров |
|----------|---|---|---------------------------------|
| Число    | 0 – 65535   | Целое число (16 бит) в стандартном диапазоне значений регистра MODBUS.            | 1                               |
| Число    | -32768 – +32767   | Целое число (16 бит) в дополнительной арифметике.                                 | 1                               |
| Число    | 0 – 4294967295<br>в двух регистрах,<br>старшая часть – первая               | Целое число, значение которого может превышать предел для регистра MODBUS (65535) | 2                               |
| Число    | -2147483648 –<br>+2147483647<br>в двух регистрах,<br>старшая часть – первая | Целое число (32 бит) в дополнительной арифметике.                                 | 2                               |

Продолжение таблицы 5.4

|                     |  |  |  |
|---------------------|--|--|--|
| Строка символов     | В каждом регистре число от 0 до 255 – ASCII-код символа или 0 (конец строки) | Набор значений, каждое из которых равно коду одного символа в кодировке ASCII. Если строка короче максимальной длины, за последним символом размещается код 0. | Максимальная длина строки, для данного параметра |
| IP-адрес (IP-маска) | В каждом регистре – один байт (0–255)  | Набор из четырех байт адреса IPv4, слева направо.  | 4  |
| MAC-адрес           | В каждом регистре – один байт (0–255)  | Набор из шести байт адреса MAC-48, слева направо.  | 6  |

Таблица 5.5 – Параметры, описывающие изделие

| Параметр        | Описание  | Адрес |
|-----------------|---|-------|
| Тип изделия     | Код, определяющий изделие MODBUS у изготовителя (15 – EM-486) | 0     |
| Версия прошивки | Версия прошивки встроенного программного обеспечения          | 1     |
| Контрольный код | CRC32 прошивки встроенного программного обеспечения           | 2–3   |

Таблица 5.6 – Параметры текущего режима

| Параметр           | Диапазон значений               | Начальное значение | Описание  | Адрес   |
|--------------------|---------------------------------|--------------------|---|---------|
| Ввод пароля        | Строка символов                 | 0                  | При вводе действующего пароля клиенту выдается соответствующее разрешение (см. регистры 710 – 749). При вводе пустой строки права клиента сбрасываются до уровня прав на момент подключения.  | 100–119 |
| Команда управления | 0–59, запись в режиме настройки | 0                  | 0: нет действия;<br>1: «Перезапуск» – перезапуск EM-486;<br>2: «Сохранить» – сохранить изменения настроек по MODBUS;<br>3: «Применить» – применить настройки без перезапуска (доступно только для MODBUS, реле, датчиков и пользовательских параметров);<br>4: «Сохранить и применить» – аналогично командам 2 и 3;<br>9: «Отменить» – прочитать сохраненные настройки;<br>21: «Отключить реле K1» – перевести реле нагрузки K1 в нормальное состояние до следующей команды на реле или до перезапуска изделия;<br>22: «Отключить реле K2» – перевести реле нагрузки K2 в нормальное состояние до следующей команды на реле или до перезапуска изделия;<br>23: «Отключить реле K3» – перевести реле нагрузки K3 в нормальное состояние до следующей команды на реле или до перезапуска изделия;<br>29: «Отключить все реле» – перевести все реле нагрузки в нормальное состояние до следующей команды на реле или до перезапуска изделия;<br>31: «Включить реле K1» – перевести реле нагрузки K1 в активное состояние до следующей команды на реле или до перезапуска изделия;<br>32: «Включить реле K2» – перевести реле нагрузки K2 в активное состояние до следующей команды на реле или до перезапуска изделия;<br>33: «Включить реле K3» – перевести реле нагрузки K3 в активное состояние до следующей команды на реле или до перезапуска изделия;<br>39: «Включить все реле» – перевести все реле в активное состояние до следующей команды на реле или до перезапуска изделия;<br>41: «Управлять реле K1» – перевести реле нагрузки K1 на автоматическое управление (нормальное состояние до событий, запрограммированных на включение данного реле) до следующей команды на реле или до перезапуска изделия; | 120     |

Продолжение таблицы 5.6

| Параметр | Диапазон значений | Начальное значение | Описание  | Адрес |
|----------|-------------------|--------------------|---|-------|
|          |                   |                    | 42: «Управлять реле К2» – перевести реле нагрузки К2 на автоматическое управление до следующей команды на реле или до перезапуска изделия;<br>43: «Управлять реле К3» – перевести реле нагрузки К3 на автоматическое управление до следующей команды на реле или до перезапуска изделия;<br>49: «Управлять всеми реле» – перевести все реле на автоматическое управление до следующей команды на реле или до перезапуска изделия;<br>51: «Применить для Modbus» – применить настройки по сети Modbus и RS-485;<br>54: «Применить для входов» – применить настройки по входам для датчиков;<br>55: «Применить для выходов» – применить настройки по выходам реле нагрузки;<br>59: «Применить для пользовательских» – применить настройки для пользовательской области регистров;<br>61: «Сбросить сохраненный счетчик импульсов на входе 1» – перед отправкой этой команды следует открыть доступ к изменению сохраненных счетчиков (см. команду 13785)<br>62: «Сбросить сохраненный счетчик импульсов на входе 2» – (см. команду 13785)<br>63: «Сбросить сохраненный счетчик импульсов на входе 3» – (см. команду 13785)<br>64: «Сбросить сохраненный счетчик импульсов на входе 1» – (см. команду 13785)<br>81: «Синхронизировать часы с сервером NTC»<br>82: «Получить состояние счета у оператора GSM»<br>444: «Вернуть заводские» – сбросить настройки к заводским значениям;<br>13785: «Начать изменение сохраненных счетчиков импульсов» – должна быть отправлена каждый раз перед использованием команд 61–64<br>35381: «Начать установку часов» – открывает доступ к регистрам установки часов;<br>35431: «Отменить установку часов» – закрывает доступ к регистрам установки часов без изменения часов;<br>40959: «Очистить внутреннюю память задач» – стереть программу логики действий (при установленной карте памяти она будет автоматически считана снова). |       |

Таблица 5.7 – Параметры текущего состояния

| Параметр                               | Описание                                      |  | Адрес |
|--|---|--|-------|
| Режим<br>(более подробно см. рег. 122) | 0: Режим пользователя;<br>1: Режим настройки. |  | 121   |
| Флаги режима доступа                   | Bit 0   | 0 – подключенный клиент не может получить разрешение (при помощи пароля) на запрос функций чтения устройств по RS-485;<br>1 – подключенный клиент может получить разрешение на запрос функций чтения устройств, подключенных к RS-485. | 122   |
|  | Bit 1   | 0 – подключенный клиент не имеет разрешения на запрос функций чтения устройств, подключенных к RS-485;<br>1 – подключенный клиент имеет разрешение на запрос функций чтения устройств, подключенных к RS-485.                          |       |



Продолжение таблицы 5.7

| Параметр                               | Описание   |   | Адрес   |
|--|--|---|---------|
|  | Bit 2  | 0 – подключенный клиент не может получить разрешение на запрос функций записи и управления устройствами по RS-485;<br>1 – подключенный клиент может получить разрешение на запрос функций записи и управления устройствами по RS-485.   |         |
|  | Bit 3  | 0 – подключенный клиент не имеет разрешения на запрос функций записи и управления устройствами, подключенными по RS-485;<br>1 – подключенный клиент имеет разрешение на запрос функций записи и управления устройствами, подключенными по RS-485.                                       |         |
|  | Bit 4  | 0 – подключенный клиент не может получить разрешение на доступ к регистрам EM-486, кроме регистров версии, пароля, режима и флагов доступа;<br>1 – подключенный клиент может получить разрешение на доступ к регистрам EM-486, кроме регистров версии, пароля, режима и флагов доступа. |         |
|  | Bit 5  | 0 – подключенный клиент не имеет разрешения на доступ к регистрам EM-486, кроме регистров версии, пароля, режима и флагов доступа;<br>1 – подключенный клиент имеет разрешение на доступ к регистрам EM-486, кроме регистров версии, пароля, режима и флагов доступа.                   |         |
|  | Bit 6  | Всегда 1.   |         |
|  | Bit 7  | 0 – подключенный клиент не имеет разрешения на настройку EM-486;<br>1 – подключенный клиент имеет разрешение на настройку EM-486 (аналогично рег. 121).   |         |
|  | Bit 8  | Всегда 0.   |         |
|  | Bit 9  | 1 – клиент имеет право на подключение (всегда читается как «1» после подключения).  |         |
|  | Bit 12   | 0 – подключенный клиент не имеет разрешения на установку часов;<br>1 – подключенный клиент имеет разрешение на установку часов.   |         |
| Время, мин                             | Число минут с момента запуска.   |   | 123–124 |
| Число клиентов MODBUS TCP              | Количество занятых подключений MODBUS TCP.   |   | 125     |
| Лимит клиентов MODBUS TCP              | Общее число возможных клиентов MODBUS TCP.   |   | 126     |
| Нагрузка RS-485, запросов/сек          | Число запросов, отправляемых по RS-485 в секунду.  |   | 127     |
| Полезная нагрузка RS-485, запросов/сек | Число ответов без ошибок по RS-485 в секунду.  |   | 128     |
| Нагрузка RS-485 за секунду, %          | Занятость RS-485 за последнюю секунду, с учетом заданной скорости RS-485 и времени молчания. |   | 129     |
| Нагрузка RS-485 за минуту, %           | Занятость RS-485 за последнюю минуту.  |   | 130     |
| Нагрузка RS-485 за 5 минут, %          | Занятость RS-485 за последние пять минут.  |   | 131     |
| Нагрузка MODBUS TCP, запросов/сек      | Число запросов, принимаемых от клиентов по MODBUS TCP за секунду.                            |   | 132     |

Продолжение таблицы 5.7

| Параметр                                       | Описание  | Адрес     |
|--|---|-----------|
| Полезная нагрузка MODBUS TCP, запросов/сек     | Число ответов без ошибок, отправляемых клиентам по MODBUS TCP за секунду.   | 133       |
| Нагрузка GSM, кБ/сек                           | Нагрузка беспроводного канала при включенном GSM.   | 134       |
| Нагрузка Ethernet, 100 кБ/сек                  | Нагрузка проводного канала при включенном Ethernet.   | 135       |
| Максимум клиентов MODBUS TCP                   | Максимальное количество подключенных одновременно клиентов по MODBUS TCP – с момента запуска.   | 136       |
| Максимальная нагрузка MODBUS TCP, запросов/сек | Максимальное количество запросов, принятое за секунду от клиентов по MODBUS TCP – с момента запуска.  | 137       |
| Максимум нагрузки RS-485, %                    | Максимальная нагрузка RS-485 за 5 минут – с момента запуска.  | 138       |
| Максимум нагрузки GSM, кБ/сек                  | Максимальная нагрузка GPRS – с момента запуска.   | 139       |
| Текущий IP-адрес Ethernet                      | IP-адрес, по которому EM-486 доступен в сети Ethernet*.   | 140 – 143 |
| Текущий MAC-адрес Ethernet                     | MAC-адрес, по которому EM-486 опознается в сети Ethernet.   | 144 – 149 |
| Состояние универсального входа 1               | Показания датчика, подключенного к входу 1, в зависимости от типа датчика (см. регистр 580): <ul style="list-style-type: none"> <li>• для датчиков с аналоговым выходом – значение выхода датчика в мВ или в мкА (в зависимости от типа датчика);</li> <li>• для дискретных размыкателей – 0 при разомкнутых контактах, 1 при замкнутых контактах;</li> <li>• для температурных датчиков – измеренное значение температуры, 32767 – при обрыве датчика, -32768 – при коротком замыкании датчика.</li> </ul> | 150       |
| Приведенное значение состояния входа 1         | Показания датчика на входе 1, приведенные к шкале пользователя, в соответствии с настройками (см. регистры 766 – 767).  | 151       |
| Состояние входа 2                              | Показания датчика, подключенного ко входу 2.  | 152       |
| Приведенное значение состояния входа 2         | Показания датчика на входе 2, приведенные к шкале пользователя, в соответствии с настройками.   | 153       |
| Состояние входа 3                              | Показания датчика, подключенного к входу 3.   | 154       |
| Приведенное значение состояния входа 3         | Показания датчика на входе 3, приведенные к шкале пользователя, в соответствии с настройками.   | 155       |
| Состояние входа 4                              | Показания датчика, подключенного к входу 4.   | 156       |
| Приведенное значение состояния входа 4         | Показания датчика на входе 4, приведенные к шкале пользователя, в соответствии с настройками.   | 157       |
| Неиспользуемый параметр                        | Параметр зарезервирован для совместимости и равен 0   | 158 – 159 |
| Состояние релейного выхода 1                   | 0 – реле отключено; 1 – реле включено.  | 160       |
| Состояние релейного выхода 2                   | 0 – реле отключено; 1 – реле включено.  | 161       |
| Состояние релейного выхода 3                   | 0 – реле отключено; 1 – реле включено.  | 162       |
| Неиспользуемый параметр                        | Параметр зарезервирован для совместимости и равен 0.  | 163 – 164 |
| Время до подключения к удаленному серверу      | 0 – установлено подключение к серверу сбора данных;<br>1 – выполняется подключение к серверу сбора данных;<br>2 – 65534: число секунд до повторного подключения;<br>65535: подключение к серверу не используется.   | 165       |
| Число запрограммированных перезапусков         | Количество перезапусков в соответствии с настройкой пользователя – за все время работы.   | 166       |
| Число критических ошибок                       | Количество отмеченных ошибок (сбоев), вызвавших перезапуск изделия – за все время работы.   | 167       |
| Общее время работы, мин                        | Количество минут наработки изделия – за все время работы.   | 168 – 169 |
| Текущее время                                  | Число секунд с 1 января заданного года (см. рег. 172).  | 170 – 171 |
| Год отсчета времени                            | Год, от 1 января которого ведется отсчет времени.   | 172       |
| Часовой пояс, мин                              | Часовой пояс, для которого ведется отсчет времени, число минут со знаком относительно UTC+00.   | 173       |
| Температура, °C                                | Температура внутри EM-486.  | 174       |
| Напряжение питания, мВ                         | Напряжение шины 12 В (напряжение либо на выходе встроенного блока питания, либо на входе резервного питания, в зависимости от того, какое напряжение выше).   | 175       |

Продолжение таблицы 5.7

| Параметр  | Описание   | Адрес     |
|---|--|-----------|
| Время до подключения к удаленному серверу Modbus TCP  | 0 – установлено подключение к удаленному серверу;<br>1 – выполняется подключение к удаленному серверу;<br>2 – 65534: число секунд до повторного подключения;<br>65535: подключение к серверу Modbus TCP не используется. | 176       |
| Интерфейс подключения к удаленному серверу Modbus TCP | 0 – подключение не установлено;<br>1 – установлено подключение по Ethernet;<br>2 – установлено подключение по GPRS.  | 177       |
| Прибавка летнего времени, мин                         | Действующая прибавка летнего времени.  | 178       |
| Неиспользуемый параметр                               | Параметр зарезервирован для совместимости и равен 0.   | 179       |
| IP-адрес клиента 1**                                  | IP-адрес клиента, 0.0.0.0 – не подключен.  | 180 – 183 |
| Порт клиента 1**                                      | Порт клиента, 0 – не подключен.  | 184       |
| IP-адрес клиента 2**                                  | IP-адрес клиента, 0.0.0.0 – не подключен.  | 185 – 188 |
| Порт клиента 2**                                      | Порт клиента, 0 – не подключен.  | 189       |
| IP-адрес клиента 3**                                  | IP-адрес клиента, 0.0.0.0 – не подключен.  | 190 – 193 |
| Порт клиента 3**                                      | Порт клиента, 0 – не подключен.  | 194       |
| IP-адрес клиента 4**                                  | IP-адрес клиента, 0.0.0.0 – не подключен.  | 195 – 198 |
| Порт клиента 4**                                      | Порт клиента, 0 – не подключен.  | 199       |
| Счетчик импульсов на входе 1                          | Количество импульсов на входе 1 с момента запуска  | 200 – 201 |
| Счетчик импульсов на входе 2                          | Количество импульсов на входе 2 с момента запуска  | 202 – 203 |
| Счетчик импульсов на входе 3                          | Количество импульсов на входе 3 с момента запуска  | 204 – 205 |
| Счетчик импульсов на входе 4                          | Количество импульсов на входе 4 с момента запуска  | 206 – 207 |
| Неиспользуемый параметр                               | Параметр зарезервирован для совместимости и равен 0.   | 208 – 209 |
| Год (текущее время)                                   | Текущий год  | 210       |
| Месяц (текущее время)                                 | Текущий месяц  | 211       |
| День месяца (текущее время)                           | Текущий день месяца  | 212       |
| Час (текущее время)                                   | Текущий час  | 213       |
| Минута (текущее время)                                | Текущая минута   | 214       |
| Секунда (текущее время)                               | Текущая секунда  | 215       |
| День недели (текущее время)                           | Текущий день недели (1 – понедельник)  | 216       |
| Месяц (зимнее время)                                  | Текущий месяц без учета летнего времени  | 217       |
| День месяца (зимнее время)                            | Текущий день месяца без учета летнего времени  | 218       |
| Час (зимнее время)                                    | Текущий час без учета летнего времени  | 219       |
| Фильтр значения входа 1                               | Последнее изменение регистра 150 с задержкой в 5 секунд.   | 220       |
| Фильтр приведенного значения входа 1                  | Последнее изменение регистра 151 с задержкой в 5 секунд.   | 221       |
| Фильтр значения входа 2                               | Последнее изменение регистра 152 с задержкой в 5 секунд.   | 222       |
| Фильтр приведенного значения входа 2                  | Последнее изменение регистра 153 с задержкой в 5 секунд.   | 223       |
| Фильтр значения входа 3                               | Последнее изменение регистра 154 с задержкой в 5 секунд.   | 224       |
| Фильтр приведенного значения входа 3                  | Последнее изменение регистра 155 с задержкой в 5 секунд.   | 225       |
| Фильтр значения входа 4                               | Последнее изменение регистра 156 с задержкой в 5 секунд.   | 226       |
| Фильтр приведенного значения входа 4                  | Последнее изменение регистра 157 с задержкой в 5 секунд.   | 227       |
| Неиспользуемый параметр                               | Параметр зарезервирован для совместимости и равен 0  | 228 – 229 |
| Время суток, сек                                      | Число секунд от полуночи текущих суток   | 230 – 231 |
| Время восхода, сек                                    | 0–86399: число секунд от полуночи до восхода;<br>86400: восход не наблюдается в эти сутки  | 232 – 233 |
| Время заката, сек                                     | -1: закат не наблюдается в эти сутки;<br>0–86399: число секунд от полуночи до заката;  | 234 – 235 |
| Время суток, мс                                       | Число миллисекунд от полуночи текущих суток  | 236 – 237 |
| Неиспользуемый параметр                               | Параметр зарезервирован для совместимости  | 238 – 269 |
| Сохраненный счетчик импульсов на входе 1***           | Количество импульсов на входе 1 за время работы встроенной батареи питания часов   | 270 – 271 |
| Сохраненный счетчик импульсов на входе 2***           | Количество импульсов на входе 2 за время работы встроенной батареи питания часов   | 272 – 273 |
| Сохраненный счетчик импульсов на входе 3***           | Количество импульсов на входе 3 за время работы встроенной батареи питания часов   | 274 – 275 |
| Сохраненный счетчик импульсов на входе 4***           | Количество импульсов на входе 4 за время работы встроенной батареи питания часов   | 276 – 277 |

Продолжение таблицы 5.7

| Параметр  | Описание   | Адрес       |
|---|--|-------------|
| Неиспользуемый параметр   | Параметр зарезервирован для совместимости и равен 0.   | 278 – 279   |
| Время наработки реле 1, сек***  | Время в секундах, в течение которого реле 1 оставалось включенным (за время работы встроенной батареи)   | 280 – 281   |
| Время наработки реле 2, сек***  | Время в секундах, в течение которого реле 2 оставалось включенным (за время работы встроенной батареи)   | 282 – 283   |
| Время наработки реле 3, сек***  | Время в секундах, в течение которого реле 3 оставалось включенным (за время работы встроенной батареи)   | 284 – 285   |
| Неиспользуемый параметр   | Параметр зарезервирован для совместимости и равен 0.   | 286 – 289   |
| Счетчик отключений реле 1***  | Количество отключений реле 1 (за время работы батареи)   | 290 – 291   |
| Счетчик отключений реле 2***  | Количество отключений реле 2 (за время работы батареи)   | 292 – 293   |
| Счетчик отключений реле 3***  | Количество отключений реле 3 (за время работы батареи)   | 294 – 295   |
| Неиспользуемый параметр   | Параметр зарезервирован для совместимости и равен 0.   | 296 – 299   |
| Настройки   | Не являются параметрами состояния (таблица 5.8).   | 300 – 799   |
| Неиспользуемый параметр   | Параметр зарезервирован для совместимости.   | 800 – 899   |
| Текущий IP-адрес GSM**  | IP-адрес, полученный у провайдера GPRS*.   | 900 – 903   |
| Неиспользуемый параметр   | Параметр зарезервирован для совместимости.   | 904 – 914   |
| Уровень сигнала GSM, %**  | Уровень сигнала и качество радиосвязи с провайдером GSM.   | 915         |
| Неиспользуемый параметр   | Параметр зарезервирован для совместимости.   | 916 – 926   |
| Тип подключения батареи**   | Тип аппаратного подключения встроенной батареи питания (батареи часов реального времени):<br>0 – батарея питает часы в центральном контроллере, память статистики (регистры 270–299, 5240–5249)<br>1 – батарея питает часы в модуле GSM, память статистики обнуляется при отключении питания | 927         |
| Неиспользуемый параметр   | Параметр зарезервирован для совместимости.   | 928 – 931   |
| Состояние счета SIM-карты**   | Состояние счета, полученное по последнему запросу USSD (отправляются автоматически раз в сутки). В качестве счета берется первое число в ответе оператора.<br>-2147483648 – состояние счета неизвестно.  | 932 – 933   |
| Время приема значения состояния счета SIM-карты**   | Число секунд с 1 января заданного года (см. рег. 172).<br>0 – состояние счета не было принято  | 934 – 935   |
| Пользовательские параметры состояния  | После запуска принимают значение 0. Могут использоваться для хранения и передачи на сервер измеренных и вычисленных в файлах задач значений.   | 5000 – 5239 |
| Пользовательские параметры статистики***  | Сохраняют значение на время работы встроенной батареи питания часов. Могут использоваться в файлах задач для сбора статистики или сохранения состояния   | 5240 – 5249 |
| <b>Примечания:</b>  |  |             |
| * – IP-адрес изделия в сети GSM может выделяться динамически. Для доступа по GSM с помощью IP-адреса обратитесь к оператору GSM;              |  |             |
| ** – содержимое регистров доступно только в режиме настройки;   |  |             |
| *** – не все аппаратные версии изделия поддерживают сохранение содержимого данных регистров при отключении внешнего питания (см. регистр 927) |  |             |

Таблица 5.8 – Параметры настройки

| Параметр                                       | Диапазон значений | Заводское значение | Описание   | Адрес     |
|--|-------------------|--------------------|--|-----------|
| <b>Сеть Ethernet</b>                           |                   |                    |  |           |
| Статический IP-адрес                           | IP-адрес          | 192.168.0.111      | Если динамическая адресация отключена или недоступна, IP-адрес в сети Ethernet равен этому значению.   | 300 – 303 |
| Маска подсети                                  | IP-маска          | 255.255.255.0      | Используется только вместе со статическим IP-адресом.  | 304 – 307 |
| Шлюз   | IP-адрес          | 192.168.0.1        | Используется только вместе со статическим IP-адресом для связи с другими сетями, или как адрес серверов DNS/DHCP.  | 308 – 311 |
| Включить динамическую адресацию с помощью DHCP | 0 – 1             | 1                  | 0 – для адресации в Ethernet используются заданные значения IP-адреса, маски и шлюза;<br>1 – Если сервер DHCP доступен в сети, то IP-адрес, маска и шлюз принимаются от сервера. | 312       |

Продолжение таблицы 5.8

| Параметр   | Диапазон значений | Заводское значение             | Описание   | Адрес     |
|--|-------------------|--------------------------------|--|-----------|
| Включить фильтр IP-адреса DHCP-сервера                               | 0 – 1             | 0                              | Используется при включенной динамической адресации.<br>0 – принимаются данные адресации от первого ответившего DHCP-сервера;<br>1 – принимаются данные адресации только от DHCP-сервера с IP-адресом шлюза.  | 313       |
| Включить использование сервера DNS шлюза                             | 0 – 1             | 1                              | Используется, если DHCP недоступен (отключен).<br>0 – DNS шлюза не используется;<br>1 – DNS шлюза используется для определения адресов IP других серверов, если они заданы по именам хостов.   | 314       |
| IP-адрес сервера DNS   | IP-адрес          | 8.8.8.8                        | Используется, если DHCP недоступен (отключен).<br>При включенном использовании сервера DNS шлюза, задает IP-адрес дополнительного сервера DNS.   | 315 – 318 |
| IP-адрес добавочного сервера DNS                                     | IP-адрес          | 0.0.0.0                        | Используется, если DHCP недоступен (отключен).<br>0.0.0.0 – не используется.   | 319 – 322 |
| Включить переопределение MAC-адреса                                  | 0 – 1             | 0                              | 0 – в качестве MAC-адреса используется уникальное для каждого изделия значение;<br>1 – используется заданный вручную MAC-адрес.  | 323       |
| Заданный вручную MAC-адрес Ethernet                                  | MAC-адрес         | Уникальное для каждого изделия | Используется при включенном ручном MAC-адресе для идентификации изделия в сети Ethernet.   | 324 – 329 |
| <b>Сеть GSM</b>  |                   |                                |  |           |
| PIN-код SIM-карты  | 0–65535           | 65535                          | 0 – 9999 – указанный код используется для SIM-карты, если она потребует PIN-код;<br>Другие значения – код не используется, SIM-карта и GSM остаются недоступны, если карта требует код.  | 330       |
| Включить автоматическое определение APN и запроса USSD оператора GSM | 0 – 1             | 1                              | 0 – GPRS соединение устанавливается по указанным вручную параметрам APN, для получения состояния счета отправляется указанный вручную запрос USSD;<br>1 – APN и запрос USSD состояния счета автоматически определяются для оператора по ICCID-коду SIM-карты.                              | 331       |
| Включить GPRS в роуминге   | 0 – 1             | 1                              | 0: GPRS блокируется в роуминге<br>1: GPRS может использоваться в роуминге  | 332       |
| Включить отправку SMS в роуминге                                     | 0 – 1             | 0                              | 0 – SMS не отправляются в роуминге (но могут быть приняты);<br>1 – SMS принимаются и отправляются в роуминге.  | 333       |
| Порт подключения по MODBUS TCP                                       | 0 – 65535         | 0                              | Используется при внешнем подключении к изделию по GSM со статическим IP, для обмена по протоколу MODBUS TCP.<br>0 – отключено.   | 334       |
| Параметр не используется   | 0                 | 0                              | Не используется, для совместимости должно быть равно 0.  | 335 – 339 |
| Запрос USSD для получения счета                                      | Строка символов   |                                | Предоставляется провайдером услуг GSM. До 12 символов. В строке не может быть пробелов.  | 340 – 351 |
| APN логин услуги GPRS  | Строка символов   |                                | Предоставляется провайдером услуг GSM. До 40 символов.   | 352 – 391 |
| APN пароль услуги GPRS   | Строка символов   |                                | Предоставляется провайдером услуг GSM. До 24 символов.   | 392 – 415 |
| APN адрес хоста  | Строка символов   |                                | Предоставляется провайдером услуг GSM. До 34 символов. В строке не может быть пробелов.  | 416 – 449 |
| <b>Клиенты MODBUS TCP</b>  |                   |                                |  |           |
| Порт подключения по MODBUS TCP                                       | 1 – 65535         | 502                            | Используется при внешнем подключении к EM-486 для обмена по протоколу MODBUS TCP.  | 450       |
| Включить замещение неактивных клиентов                               | 0 – 1             | 1                              | 0 – подключение по MODBUS TCP поддерживается независимо от времени между запросами от клиента;<br>1 – если все подключения по MODBUS TCP заняты, новый клиент, запрашивающий подключение, может быть подключен вместо клиента, от которого не поступало запросов дольше заданного времени. | 451       |

Продолжение таблицы 5.8

| Параметр  | Диапазон значений | Заводское значение | Описание   | Адрес     |
|---|-------------------|--------------------|--|-----------|
| Максимальное время ожидания запроса, сек                              | 0 – 600 000       | 90                 | Используется, если включено замещение неактивных клиентов.   | 452 – 453 |
| Включить очередь на последнее занятое подключение MODBUS TCP          | 0 – 1             | 0                  | 0 – подключение по MODBUS TCP поддерживается независимо от времени удержания подключения;<br>1 – если все подключения по MODBUS TCP заняты, новый клиент, запрашивающий подключение, может быть подключен вместо последнего подключенного клиента, если время удержания подключения больше заданного времени.  | 454       |
| Максимальное время удержания последнего подключения по MODBUS TCP, мс | 0 – 600 000       | 60 000             | Используется, если включена очередь на последнее подключение по MODBUS TCP.  | 455 – 456 |
| <b>Сеть MODBUS</b>  |                   |                    |  |           |
| Собственный MODBUS-идентификатор EM-486                               | 0 – 247           | 111                | 0 – все запросы MODBUS пересылаются другим устройствам, регистры изделия недоступны по MODBUS;<br>1–247 – изделие отвечает на запросы MODBUS с данным MODBUS-идентификатором, не пересылая их в сеть MODBUS.   | 457       |
| Скорость передачи по RS-485, бит/сек                                  | 75 – 921 600      | 9600               | Используется при обмене с устройствами по RS-485, одинаковое значение для устройств на одной шине.   | 458 – 459 |
| Включить выбор формата байта в передачах по RS-485                    | 0 – 1             | 1                  | Используется при обмене с устройствами по RS-485, одинаковое значение для устройств на одной шине.<br>0 – не используется, байт завершают 2 стоп-бита;<br>1 – формат байта выбирается в регистре 461.  | 460       |
| Формат байта в передачах по RS-485                                    | 0 – 5             | 5                  | Используется при обмене с устройствами по RS-485 только, если включен выбор формата байта.<br>Одинаковое значение для устройств на одной шине.<br>0 – чет (“EVEN”) – 1 бит четности и 1 стоп-бит;<br>1 – нечет (“ODD”) – 1 бит четности и 1 стоп-бит;<br>2 – «0» (“SPACE”) – 1 нулевой бит и 1 стоп-бит;<br>3 – «1» (“MARK”) – 1 единичный бит и 1 стоп-бит (аналогично режиму с двумя стоп-битами);<br>4 – «ОТСУТСТВУЕТ» – бита четности нет, 1 стоп-бит;<br>5 – «АВТО-СТОП» – бита четности нет, 2 стоп-бита в отправляемых байтах, 1 стоп-бит в принимаемых (при этом одновременно могут быть подключены устройства с 1 и с 2 стоп-битами). | 461       |
| Время ожидания начала ответа MODBUS RTU, мс                           | 0 – 60 000        | 200                | Используется при передачах по RS-485 в режиме <b>RTU</b> . После передачи запроса, если первый байт ответа не был получен в течение этого промежутка времени, то ожидание ответа прекращается. Ответ всегда ожидается не меньше времени молчания между кадрами (время молчания зависит от скорости передачи и равно времени передачи 3,5 байт, или 1,75 мс для скоростей свыше 19200 бит/сек).   | 462       |
| Включить режим ASCII обмена по RS-485                                 | 0 – 1             | 0                  | Режим обмена по RS-485, одинаковое значение для устройств на одной шине.<br>0 – режим обмена <b>RTU</b> (формат: 1 старт-бит, 8 бит данных, 2 стоп-бита, бит четности и стоп-бит или только 1 стоп бит – всего от 10 до 11 бит);<br>1 – режим обмена <b>ASCII</b> (формат: 1 старт-бит, 7 бит данных, 2 стоп бита или бит четности и стоп-бит – всего 10 бит). Нестандартные форматы байта (регистр 461, значения 4 и 5) при этом недоступны, вместо них используется формат 3 (2 стоп-бита).  | 463       |

Продолжение таблицы 5.8

| Параметр  | Диапазон значений | Заводское значение     | Описание   | Адрес     |
|---|-------------------|------------------------|--|-----------|
| Время ожидания очередного символа MODBUS ASCII, мс      | 0 – 60000         | 1000                   | Используется при передачах по RS-485 в режиме <b>ASCII</b> . При приеме ответа, если очередной байт ответа не был получен в течение этого промежутка времени, то ожидание ответа прекращается. Ожидание всегда не меньше времени передачи одного символа (зависит от скорости передачи).   | 464       |
| <b>Подключение к серверу сбора данных</b>               |                   |                        |  |           |
| Режим подключения к серверу сбора данных                | 0 – 4             | 1                      | 0 – подключение к серверу не используется;<br>1 – устанавливается и поддерживается подключение к серверу через указанный порт подключения сервера (порт на серверной стороне) через любой из доступных интерфейсов;<br>2 – ожидается подключение от сервера через указанный порт подключения сервера (порт на стороне EM-486);<br>3 – аналогично 1, но только через Ethernet;<br>4 – аналогично 1, но только через GPRS. | 465       |
| Порт подключения сервера                                | 0 – 65535         | 20502                  | Порт, к которому обращается сторона, устанавливающая подключение между EM-486 и сервером (см. регистр 465).  | 466       |
| Время ожидания ответа от сервера, сек                   | 0 – 3600          | 120                    | 0 – время молчания сервера не ограничено;<br>1–3600 – максимальное время молчания сервера, после которого подключение будет разорвано, и должно быть установлено снова.  | 467       |
| Время ожидания до повторного подключения к серверу, сек | 0 – 30 000        | 15                     | Используется при подключении к серверу (кроме режима «2»). После потери соединения с сервером, повторное подключение будет произведено через заданное время ожидания.  | 468       |
| Включить задание адреса сервера текстовой строкой       | 0 – 1             | 1                      | Используется при подключении к серверу (кроме режима «2»).<br>0 – подключение производится к серверу с IP-адресом, заданным в регистрах 470 – 473;<br>1 – подключение производится к серверу с именем, заданным в регистрах 474–509.   | 469       |
| IP-адрес сервера сбора данных                           | IP-адрес          | 0.0.0.0                | Используется при подключении к серверу (кроме режима «2»), если выключено задание адреса сервера текстовой строкой. IP-адрес удаленного сервера, с которым поддерживается подключение.   | 470 – 473 |
| Адрес сервера сбора данных                              | Строка символов   | modbus.<br>overvis.com | Используется при подключении к серверу (кроме режима «2»), если включено задание адреса сервера текстовой строкой. Адрес удаленного сервера, с которым поддерживается подключение.<br>В качестве адреса может быть указана строка длиной до 36 символов. В строке не может быть пробелов.  | 474 – 509 |
| <b>Защита</b>   |                   |                        |  |           |
| Заданный пароль для входа в режим настройки             | Строка символов   | 11111                  | Используется для доступа к режиму настройки EM-486. В качестве пароля может быть указана строка длиной от 5 до 10 символов. В строке не может быть пробелов.   | 510 – 519 |
| Параметр не используется                                | 0                 | 0                      | Не используется, для совместимости должно быть равно 0.  | 520 – 529 |
| Заданный пароль для разрешения записи при помощи SMS    | Строка символов   | gap                    | Используется для проверки подлинности входящих SMS с запросом записи или с подтверждением аварии. В качестве пароля может быть указана строка длиной от 3 до 10 символов. В строке не может быть пробелов.   | 530 – 539 |
| Заданный пароль для разрешения чтения при помощи SMS    | Строка символов   | gap                    | Используется для проверки подлинности входящих SMS с запросом чтения или с подтверждением аварии. В качестве пароля может быть указана строка длиной от 3 до 10 символов. В строке не может быть пробелов.   | 540 – 549 |

Продолжение таблицы 5.8

| Параметр  | Диапазон значений | Заводское значение | Описание   | Адрес     |
|---|-------------------|--------------------|--|-----------|
| Заданный пароль для разрешения записи по MODBUS в устройства (кроме EM-486) | Строка символов   |                    | Используется для доступа к устройствам, подключенным к EM-486, для запроса функций записи или управления, которые могут изменить состояние этих устройств. В качестве пароля может быть указана строка длиной до 10 символов. В строке не может быть пробелов.   | 550 – 559 |
| Заданный пароль для разрешения чтения по MODBUS                             | Строка символов   |                    | Используется для доступа к устройствам, подключенным к EM-486, для запроса функций чтения, или для доступа к регистрам EM-486, кроме регистров версии, пароля, режима и флагов. В качестве пароля может быть указана строка длиной до 10 символов. В строке не может быть пробелов.  | 560 – 569 |
| Включить режим защиты от записи с помощью SMS                               | 0 – 1             | 0                  | 0 – защита от записи регулируется с помощью других параметров (пароля);<br>1 – блокируются запросы по SMS, для функции записи.   | 570       |
| Включить режим защиты от чтения с помощью SMS                               | 0 – 1             | 0                  | 0 – защита от чтения регулируется с помощью других параметров (пароля);<br>1 – блокируются запросы по SMS для функции чтения.  | 571       |
| Включить режим защиты от записи по MODBUS TCP                               | 0 – 1             | 0                  | 0 – защита от записи регулируется с помощью других параметров (пароля) или отключена;<br>1 – блокируются любые запросы функций, кроме функций MODBUS 1, 2, 3, 4, 7, 17, 20.  | 572       |
| Включить режим защиты от чтения по MODBUS TCP                               | 0 – 1             | 0                  | 0 – защита от чтения регулируется с помощью других параметров (пароля) или отключена;<br>1 – блокируются запросы для функций MODBUS 1, 2, 3, 4, 7, 17, 20, кроме чтения функцией 3 регистров версии, режима и флагов.  | 573       |
| Параметр не используется  | 0                 | 0                  | Не используется, для совместимости должно быть равно 0.  | 574       |
| <b>Реле</b>   |                   |                    |  |           |
| Нормальное состояние реле нагрузки K1                                       | 0 – 1             | 0                  | 0 – в нормальном состоянии реле нагрузки отключено;<br>1 – в нормальном состоянии реле нагрузки включено, команда включения реле отключает его.  | 575       |
| Нормальное состояние реле нагрузки K2                                       | 0 – 1             | 0                  | 0 – в нормальном состоянии реле нагрузки отключено;<br>1 – в нормальном состоянии реле нагрузки включено, команда включения реле отключает его.  | 576       |
| Нормальное состояние реле нагрузки K3                                       | 0 – 1             | 0                  | 0 – в нормальном состоянии реле нагрузки отключено;<br>1 – в нормальном состоянии реле нагрузки включено, команда включения реле отключает его.  | 577       |
| Параметр не используется  | 0                 | 0                  | Не используется, для совместимости должно быть равно 0.  | 578 – 579 |
| <b>Датчики</b>  |                   |                    |  |           |
| Тип датчика, подключенного ко входу 1                                       | 0 – 9             | 0                  | 0 – датчик не подключен;<br>1 – датчик с выходом 0 – 10 В;<br>2 – датчик с выходом 2 – 10 В;<br>3 – датчик с выходом 0 – 20 мА;<br>4 – датчик с выходом 4 – 20 мА;<br>5 – дискретный размыкатель;<br>6 – температурный NTC 2 кОм (V=3950);<br>7 – температурный NTC 2,5 кОм (V=3660);<br>8 – температурный NTC 2,5 кОм (V=3980);<br>9 – температурный NTC 5 кОм (V=3300);<br>10 – температурный NTC 5 кОм (V=3520);<br>11 – температурный NTC 5 кОм (V=3970);<br>12 – температурный NTC 6,8 кОм (V=3520);<br>13 – температурный NTC 10 кОм (V=3435);<br>14 – температурный NTC 10 кОм (V=3650);<br>15 – температурный NTC 10 кОм (V=3950);<br>16 – температурный NTC 15 кОм (V=4145);<br>17 – температурный NTC 20 кОм (V=4200). | 580       |



Продолжение таблицы 5.8

| Параметр  | Диапазон значений | Заводское значение | Описание  | Адрес     |
|---|-------------------|--------------------|---|-----------|
| Приведенное значение минимума для датчика входа 1           | -32768 – +32767   | 0                  | Для датчиков с аналоговым выходом – значение регистра приведенного значения (адрес 141) при минимальном значении выхода датчика (в зависимости от типа).<br>Для дискретных размыкателей – значение регистра приведенного значения при разомкнутых контактах.<br>Для температурных датчиков – значение температуры датчика (адрес 140), для которого производится коррекция.   | 581       |
| Приведенное значение максимума для датчика входа 1          | -32768 – +32767   | 100                | Для датчиков с аналоговым выходом – значение регистра приведенного значения (адрес 141) при максимальном значении выхода датчика (в зависимости от типа).<br>Для дискретных размыкателей – значение регистра приведенного значения при замкнутых контактах.<br>Для температурных датчиков – скорректированное значение температуры датчика (адрес 141), при измеренной температуре, равной значению регистра 581.   | 582       |
| Отображаемое значение датчика 1                             | 0 – 1             | 0                  | 0 – на дисплее и на странице состояния WEB-интерфейса отображается измеренное значение;<br>1 – на дисплее и на странице состояния WEB-интерфейса выводится приведенное значение.  | 583       |
| Число десятичных знаков приведенного значения датчика 1     | 0 – 4             | 0                  | Параметр не используется, если выбрано отображение измеренного значения.<br>При выводе на дисплей или на страницу состояния WEB-интерфейса приведенного значения, данный параметр указывает точность десятичной дроби (положение десятичной точки от правого края).   | 584       |
| Приставка единицы измерения приведенного значения датчика 1 | -24 – +24         | 0                  | Параметр не используется, если выбрано отображение измеренного значения.<br>При выводе на дисплей или на страницу состояния WEB-интерфейса приведенного значения, соответствующая приставка выводится после значения (0 – приставка отсутствует):<br>-24 – «и»    -9 – «н»    1 – «да»    12 – «Т»<br>-21 – «з»    -6 – «мк»    2 – «г»    15 – «П»<br>-18 – «а»    -3 – «м»    3 – «к»    18 – «Э»<br>-15 – «ф»    -2 – «с»    6 – «М»    21 – «З»<br>-12 – «п»    -1 – «д»    9 – «Г»    24 – «И» | 585       |
| Единица измерения приведенного значения датчика 1           | Строка символов   | %                  | Параметр не используется, если выбрано отображение измеренного значения.<br>При выводе на дисплей или на страницу состояния WEB-интерфейса приведенного значения, данная строка выводится после приставки.  | 586 – 589 |
| Тип датчика, подключенного ко входу 2                       | 0 – 9             | 0                  | Аналогично 580.   | 590       |
| Приведенное значение минимума для датчика входа 2           | -32768 – +32767   | 0                  | Аналогично 581.   | 591       |
| Приведенное значение максимума для датчика входа 2          | -32768 – +32767   | 100                | Аналогично 582.   | 592       |
| Отображаемое значение датчика 2                             | 0 – 1             | 0                  | Аналогично 583.   | 593       |

Продолжение таблицы 5.8

| Параметр  | Диапазон значений | Заводское значение | Описание              | Адрес     |
|---|-------------------|--------------------|-----------------------|-----------|
| Число десятичных знаков приведенного значения датчика 2     | 0 – 4             | 0                  | Аналогично 584.       | 594       |
| Приставка единицы измерения приведенного значения датчика 2 | -24 – +24         | 0                  | Аналогично 585.       | 595       |
| Единица измерения приведенного значения датчика 2           | Строка символов   | %                  | Аналогично 586 – 589. | 596 – 599 |
| Тип датчика, подключенного ко входу 3                       | 0 – 9             | 0                  | Аналогично 580.       | 600       |
| Приведенное значение минимума для датчика входа 3           | -32768 – +32767   | 0                  | Аналогично 581.       | 601       |
| Приведенное значение максимума для датчика входа 3          | -32768 – +32767   | 100                | Аналогично 582.       | 602       |
| Отображаемое значение датчика 3                             | 0 – 1             | 0                  | Аналогично 583.       | 603       |
| Число десятичных знаков приведенного значения датчика 3     | 0 – 4             | 0                  | Аналогично 584.       | 604       |
| Приставка единицы измерения приведенного значения датчика 3 | -24 – +24         | 0                  | Аналогично 585.       | 605       |
| Единица измерения приведенного значения датчика 3           | Строка символов   | %                  | Аналогично 586 – 589. | 606 – 609 |
| Тип датчика, подключенного ко входу 4                       | 0 – 9             | 0                  | Аналогично 580.       | 610       |
| Приведенное значение минимума для датчика входа 4           | -32768 – +32767   | 0                  | Аналогично 581.       | 611       |
| Приведенное значение максимума для датчика входа 4          | -32768 – +32767   | 100                | Аналогично 582.       | 612       |
| Отображаемое значение датчика 4                             | 0 – 1             | 0                  | Аналогично 583.       | 613       |

Продолжение таблицы 5.8

| Параметр   | Диапазон значений | Заводское значение | Описание  | Адрес     |
|--|-------------------|--------------------|---|-----------|
| Число десятичных знаков приведенного значения датчика 4                            | 0 – 4             | 0                  | Аналогично 584.   | 614       |
| Приставка единицы измерения приведенного значения датчика 4                        | -24 – +24         | 0                  | Аналогично 585.   | 615       |
| Единица измерения приведенного значения датчика 4                                  | Строка символов   | %                  | Аналогично 586 – 589.   | 616 – 619 |
| Параметр не используется   | 0                 | 0                  | Не используется, для совместимости должно быть равно 0.   | 620 – 629 |
| <b>Разное</b>  |                   |                    |   |           |
| Включить автоматический перезапуск изделия   | 0 – 1             | 1                  | 0 – периодический перезапуск отключен;<br>1 – изделие перезапускается через заданный промежуток времени.  | 630       |
| Время перезапуска, мин   | 5 – 7200          | 120                | Используется, если включен автоматический перезапуск.   | 631       |
| Включить режим перезапуска автоматически только при отсутствии подключений         | 0 – 1             | 1                  | Используется, если включен автоматический перезапуск.<br>0 – изделие перезапускается через заданный промежуток времени с момента запуска;<br>1 – изделие перезапускается через заданный промежуток времени от последней передачи по сетям Ethernet или GSM. | 632       |
| Код исключения MODBUS, генерируемого при запрете доступа                           | 0 – 255           | 1                  | 0 – при запрете доступа к регистрам MODBUS ответ клиенту не возвращается;<br>1 – 255 – при запрете доступа клиенту, пославшему запрос, возвращается данный код исключения.  | 633       |
| Код исключения MODBUS, генерируемого при отсутствии ответа                         | 0 – 255           | 11                 | 0 – при отсутствии ответа от адресата запроса (Gateway Timeout) ответ клиенту не возвращается;<br>1 – 255 – при отсутствии ответа от адресата запроса клиенту возвращается данный код исключения.   | 634       |
| Включать нормально включенные реле только после полной инициализации изделия       | 0 – 1             | 0                  | 0 – нормально включенные реле нагрузки включаются сразу после запуска изделия;<br>1 – нормально включенные реле нагрузки включаются только после процедуры инициализации изделия (рекомендуется, если выходы реле связаны с универсальными входами).        | 635       |
| Код исключения MODBUS, генерируемого при отсутствии подключения к адресату запроса | 0 – 255           | 10                 | 0 – при отсутствии подключения к адресату запроса (Gateway Path Unavailable) ответ клиенту не возвращается;<br>1 – 255 – при отсутствии подключения к адресату запроса клиенту возвращается данный код исключения.  | 636       |
| Включить режим ведомого по RS-485  | 0 – 1             | 0                  | 0 – режим ведущего (Master). RS-485 используется для отправки запросов.<br>1 – режим ведомого (Slave). RS-485 используется для приема запросов от дополнительного клиента   | 637       |

Продолжение таблицы 5.8

| Параметр  | Диапазон значений | Заводское значение | Описание  | Адрес     |
|---|-------------------|--------------------|---|-----------|
| Первый MODBUS-идентификатор RS-485                                | 1 – 255           | 1                  | Параметры определяют диапазон идентификаторов MODBUS, использующихся на RS-485.<br>В режиме ведущего запросы с адресами в этом диапазоне (а также широковещательные с адресом 0) направляются по RS-485.  | 638       |
| Последний MODBUS-идентификатор RS-485                             | 1 – 255           | 255                | В режиме ведомого запросы с адресами в этом диапазоне (а также широковещательные и запросы по адресу EM-486) принимаются по RS-485  | 639       |
| <b>Подключение к удаленному серверу MODBUS TCP</b>                |                   |                    |   |           |
| IP-адрес удаленного сервера                                       | IP-адрес          | 192.168.0.112      | Используется при включенном перенаправлении запросов на удаленный сервер MODBUS TCP. IP-адрес удаленного сервера, с которым поддерживается подключение.   | 640 – 643 |
| Порт подключения удаленного сервера                               | 0 – 65535         | 502                | Используется при перенаправлении запросов на удаленный сервер. Порт удаленного сервера для подключения по MODBUS TCP.   | 644       |
| Время ожидания ответа от удаленного сервера, мс                   | 0 – 60 000        | 1000               | Используется при перенаправлении запросов на удаленный сервер. После передачи запроса, если правильный ответ не был получен за это время, то ожидание ответа прекращается   | 645       |
| Время ожидания до повторного подключения к удаленному серверу, мс | 0 – 240           | 20                 | Используется при перенаправлении запросов на удаленный сервер. После потери соединения с сервером, повторное подключение будет произведено через указанное время ожидания.  | 646       |
| Режим подключения к удаленному серверу                            | 0 – 4             | 0                  | 0 – удаленный сервер MODBUS TCP не используется<br>1 – подключаться к серверу через Ethernet или GPRS, предпочтительно через Ethernet<br>2 – подключаться к серверу через Ethernet или GPRS, предпочтительно через GPRS<br>3 – подключаться к серверу только через Ethernet<br>4 – подключаться к серверу только через GPRS | 647       |
| Первый MODBUS-идентификатор удаленного сервера                    | 1 – 255           | 1                  | Используется при перенаправлении запросов на удаленный сервер.<br>Параметры определяют диапазон идентификаторов MODBUS, использующихся на RS-485.   | 648       |
| Последний MODBUS-идентификатор удаленного сервера                 | 1 – 255           | 255                | Запросы с адресами в этом диапазоне (а также широковещательные с адресом 0) направляются на удаленный сервер MODBUS TCP   | 649       |
| <b>Счетчики</b>   |                   |                    |   |           |
| Режим счетчика импульсов для входа 1                              | 0 – 3             | 0                  | 0 – счетчик не используется;<br>1 – счетчик по переднему фронту импульса;<br>2 – счетчик по заднему фронту импульса;<br>3 – счетчик по обоим фронтам импульса.  | 650       |
| Количество импульсов в счетной единице счетчика 1                 | 1 – 999 999 999   | 8000               | Используется только, если включен счетчик.<br>Количество импульсов на входе, после регистрации которых счетчик увеличивается на единицу.  | 651 – 652 |
| Максимальное значение счетчика 1                                  | 0 – 999 999 999   | 999 999 999        | Используется только, если включен счетчик.<br>Максимальное значение счетчика, после превышения которого счетчик сбрасывается в 0.   | 653 – 654 |
| Максимальная частота счетчика 1                                   | 1 – 500 000       | 500 000            | Используется только, если включен счетчик.<br>Максимальная частота прямоугольных импульсов на входе. Для импульсов другой формы значение следует повышать.  | 655 – 656 |

Продолжение таблицы 5.8

| Параметр   | Диапазон значений | Заводское значение | Описание  | Адрес     |
|--|-------------------|--------------------|---|-----------|
| Нижний порог определения заднего фронта импульса для счетчика 1    | 0 – 100           | 25                 | Используется только, если включен счетчик. При снижении сигнала на входе ниже порога определяется начало заднего фронта. Порог задается как доля от максимального сигнала в процентах.    | 657       |
| Верхний порог определения переднего фронта импульса для счетчика 1 | 0 – 100           | 75                 | Используется только, если включен счетчик. При повышении сигнала на входе выше порога определяется начало переднего фронта. Порог задается как доля от максимального сигнала в процентах. | 658       |
| Параметр не используется   | 0                 | 0                  | Параметр не используется, для совместимости должен быть равен 0.  | 659       |
| Режим счетчика импульсов для входа 2                               | 0 – 3             | 0                  | Аналогично 650.   | 660       |
| Количество импульсов в счетной единице счетчика 2                  | 1 – 999 999 999   | 8000               | Аналогично 651 – 652.   | 661 – 662 |
| Максимальное значение счетчика 2                                   | 0 – 999 999 999   | 999 999 999        | Аналогично 653 – 654.   | 663 – 664 |
| Максимальная частота счетчика 2                                    | 1 – 500 000       | 500 000            | Аналогично 655 – 656.   | 665 – 666 |
| Нижний порог определения заднего фронта импульса для счетчика 2    | 0 – 100           | 25                 | Аналогично 657.   | 667       |
| Верхний порог определения переднего фронта импульса для счетчика 2 | 0 – 100           | 75                 | Аналогично 658.   | 668       |
| Параметр не используется   | 0                 | 0                  | Параметр не используется, для совместимости должен быть равен 0.  | 669       |
| Режим счетчика импульсов для входа 3                               | 0 – 3             | 0                  | Аналогично 650.   | 670       |
| Количество импульсов в счетной единице счетчика 3                  | 1 – 999 999 999   | 8000               | Аналогично 651 – 652.   | 671 – 672 |
| Максимальное значение счетчика 3                                   | 0 – 999 999 999   | 999 999 999        | Аналогично 653 – 654.   | 673 – 674 |
| Максимальная частота счетчика 3                                    | 1 – 500 000       | 500 000            | Аналогично 655 – 656.   | 675 – 676 |
| Нижний порог определения заднего фронта импульса для счетчика 3    | 0 – 100           | 25                 | Аналогично 657.   | 677       |
| Верхний порог определения переднего фронта импульса для счетчика 3 | 0 – 100           | 75                 | Аналогично 658.   | 678       |

Продолжение таблицы 5.8

| Параметр   | Диапазон значений | Заводское значение | Описание  | Адрес     |
|--|-------------------|--------------------|---|-----------|
| Параметр не используется   | 0                 | 0                  | Параметр не используется, для совместимости должен быть равен 0.  | 679       |
| Режим счетчика импульсов для входа 4                               | 0 – 3             | 0                  | Аналогично 650.   | 680       |
| Количество импульсов в счетной единице счетчика 4                  | 1 – 999 999 999   | 8000               | Аналогично 651 – 652.   | 681 – 682 |
| Максимальное значение счетчика 4                                   | 0 – 999 999 999   | 999 999 999        | Аналогично 653 – 654.   | 683 – 684 |
| Максимальная частота счетчика 4                                    | 1 – 500 000       | 500 000            | Аналогично 655 – 656.   | 685 – 686 |
| Нижний порог определения заднего фронта импульса для счетчика 4    | 0 – 100           | 25                 | Аналогично 657.   | 687       |
| Верхний порог определения переднего фронта импульса для счетчика 4 | 0 – 100           | 75                 | Аналогично 658.   | 688       |
| Параметр не используется   | 0                 | 0                  | Параметр не используется, для совместимости должен быть равен 0.  | 689 – 699 |
| <b>Автоматический переход на летнее время</b>                      |                   |                    |   |           |
| Режим перехода на летнее время                                     | 0 – 200           | 12                 | 0 – автоматический переход не используется (прибавка может быть установлена вручную при установке часов)<br>1 – Бразилия                      6 – Италия                      11 – Турция<br>2 – Великобритания          7 – Намибия                    12 – Украина<br>3 – Германия                      8 – Польша                    13 – Финляндия<br>4 – Греция                          9 – Португалия                14 – Франция<br>5 – Иордания                      10 – США<br>15 – по заданным дням | 700       |
| Заданный месяц перехода на летнее время                            | 1 – 12            | 3                  | Используется, если выбран автоматический переход на летнее время по заданным дням. Месяц, в который часы будут переводиться на час вперед   | 701       |
| Заданная неделя месяца перехода на летнее время                    | 1–10              | 10                 | Используется, если выбран автоматический переход на летнее время по заданным дням. Неделя месяца, в которую часы будут переводиться на час вперед<br>1–5 – неделя месяца, считая неполные недели<br>другие значения – последняя неделя месяца   | 702       |
| Заданный день недели перехода на летнее время                      | 1–7               | 7                  | Используется, если выбран автоматический переход на летнее время по заданным дням. День недели, в которую часы будут переводиться на час вперед   | 703       |
| Заданный час перехода на летнее время                              | 0–22              | 2                  | Используется, если выбран автоматический переход на летнее время по заданным дням. Час суток, в который часы будут переводиться на час вперед   | 704       |
| Заданный месяц перехода на зимнее время                            | 1 – 12            | 10                 | Используется, если выбран автоматический переход на летнее время по заданным дням. Месяц, в который часы будут переводиться на час назад  | 705       |
| Заданная неделя месяца перехода на зимнее время                    | 1–10              | 10                 | Используется, если выбран автоматический переход на летнее время по заданным дням. Неделя месяца, в которую часы будут переводиться на час назад<br>1–5 – неделя месяца, считая неполные недели<br>другие значения – последняя неделя месяца  | 706       |
| Заданный день недели перехода на зимнее время                      | 1–7               | 7                  | Используется, если выбран автоматический переход на летнее время по заданным дням. День недели, в которую часы будут переводиться на час назад  | 707       |

Продолжение таблицы 5.8

| Параметр   | Диапазон значений | Заводское значение | Описание  | Адрес       |
|--|-------------------|--------------------|---|-------------|
| Заданный час перехода на зимнее время                | 1–23              | 3                  | Используется, если выбран автоматический переход на летнее время по заданным дням. Час суток, в который часы будут переводиться на час назад  | 708         |
| <b>Расчет восходов и закатов</b>                     |                   |                    |   |             |
| Солнечный день                                       | 0–3               | 1                  | 0 – официальный;<br>1 – гражданский;<br>2 – морской;<br>3 – астрономический.  | 709         |
| Широта, градусы                                      | 0 – 89            | 46                 | Абсолютное значение широты.   | 710         |
| Широта, минуты                                       | 0 – 59            | 29                 |   | 711         |
| Широта, секунды                                      | 0 – 59            | 10                 |   | 712         |
| Долгота, градусы                                     | 0 – 179           | 30                 | Абсолютное значение долготы.  | 713         |
| Долгота, минуты                                      | 0 – 59            | 43                 |   | 714         |
| Долгота, секунды                                     | 0 – 59            | 40                 |   | 715         |
| Квадрант   | 0 – 3             | 0                  | 0 – с. ш., в. д.<br>1 – с. ш., з. д.<br>2 – ю. ш., в. д.<br>3 – ю. ш., з. д.  | 716         |
| <b>Подключение к серверу синхронизации часов NTP</b> |                   |                    |   |             |
| Режим подключения к серверам NTP                     | 0 – 4             | 0                  | 0 – синхронизация часов с сервером не используется;<br>1 – подключаться к серверам через Ethernet или GPRS, предпочтительно через Ethernet<br>2 – подключаться к серверам через Ethernet или GPRS, предпочтительно через GPRS<br>3 – подключаться к серверам только через Ethernet<br>4 – подключаться к серверам только через GPRS | 717         |
| Период подключения к серверам NTP, ч                 | 1 – 240           | 24                 | Используется, если включена синхронизация часов с серверными часами. Интервал времени, через который выполняется получение серверного времени.  | 718         |
| Минимальный уход часов для синхронизации, сек        | 1 – 180           | 2                  | Используется, если включена синхронизация часов с серверными часами. Синхронизация проводится после получения серверного времени, если разница между часами не меньше данного значения  | 719         |
| <b>Пользовательские</b>                              |                   |                    |   |             |
| Пользовательские настройки и сохраненные значения    | 0 – 65535         | 0                  | Могут использоваться для хранения каких-либо идентификационных данных изделия или для регулировки настроек работы файлов задач  | 5250 – 5499 |
| <b>Установка часов *</b>                             |                   |                    |   |             |
| Прибавка летнего времени, ·15 минут                  | -48 – +48         |                    | Действующая прибавка. Устанавливается при ручном переходе на летнее время, при выборе автоматического режима будет скорректирована в течение 5 минут.   | 34817       |
| Прибавка часового пояса, ·15 минут                   | -48 – +48         | 8                  | Используется при синхронизации часов с серверными.  | 34818       |
| Секунда  | 0–59              |                    | Время, которое следует установить на часах  | 34819       |
| Минута   | 0–59              |                    |   | 34820       |
| Час  | 0–23              |                    |   | 34821       |
| День   | 1–31              |                    |   | 34822       |
| Месяц  | 1–12              |                    |   | 34823       |
| Год  | 0–65534           |                    |   | 34824       |
| Установить часы                                      | 0–65535           | 0                  | Используется для установки часов. При записи в этот регистр любого значения новые установки часов в регистрах 34817–34824 вступают в силу   | 34825       |

\* – регистры установки часов доступны только в режиме настройки часов, см. регистры 120, 122

### 5.3.3 Настройка EM-486 через WEB-интерфейс

Настройка через WEB-интерфейс выполняется с помощью WEB-браузера:

- 1) Написать в адресной строке браузера IP-адрес EM-486 (для отображения адреса на дисплее изделия см. п. 5.3.1) и выбрать переход по указанному адресу (отобразится главная страница с заголовками вкладок для перехода в другие режимы).

**Если браузер настроен на использование прокси-сервера, то для доступа по локальной сети необходимо добавить его IP-адрес в исключения для обращений к прокси-серверу, в соответствии с документацией к браузеру.**

- 2) Для настройки параметров необходимо выбрать вкладку «Параметры» (отобразится запрос пароля для доступа к настройкам (заводское значение – 11111)).
- 3) После ввода пароля и нажатия кнопки «**Вход**», если пароль указан правильно, разрешается доступ к режиму настройки. Отобразится страница настроек. Если пароль указан неверно, то снова отобразится запрос пароля.
- 4) Параметры на странице настроек сгруппированы по назначению и разбиты на закладки. Ненастраиваемые параметры и измерения доступны на закладке «Состояние». Параметры настройки на других закладках перечислены в таблице 5.8.
- 5) После внесения изменений в параметры на закладке необходимо нажать кнопку «**Сохранить**» внизу страницы. При этом введенные параметры будут проверены. Если в значениях параметров нет ошибок, параметры будут сохранены в памяти EM-486 (новые параметры вступят в силу после следующего применения параметров или перезапуска изделия). Если при нажатии на кнопку «**Сохранить**» в параметрах обнаружены ошибки, то ни один параметр не сохраняется, а названия ошибочных параметров будут выделены красным цветом.
- 6) Для применения параметров без перезапуска изделия необходимо нажать кнопку «**Применить**» внизу страницы. При этом введенные параметры будут проверены. Если в значениях параметров нет ошибок, параметры будут сохранены в памяти EM-486 и вступят в силу. Только параметры MODBUS, входов, выходов и пользовательские применяются без перезапуска.
- 7) Для установки часов на закладке «Время» следует нажать кнопку «**Установить**».
- 8) При нажатии на кнопку «**Вернуть заводские**» все параметры принимают заводские значения.
- 9) При нажатии на кнопку «**Перезапустить**» все соединения и выполняемые операции приема/передачи прерываются, и EM-486 перезапускается. Если до этого были сделаны и сохранены в памяти изменения в параметрах, то эти изменения вступают в силу.

**Если настройка выполняется через Ethernet, и параметры адресации в сети Ethernet (MAC-адреса, IP-адреса) были изменены и сохранены, то в ответ на нажатие кнопки «Перезапустить» браузер может не загрузить страницу после перезапуска EM-486. Это вызвано обращением браузера по прежнему адресу. В таком случае подключение следует выполнить заново.**

- 10) При нажатии на кнопку «**Выход**» режим настройки закрывается, и снова отображается запрос пароля.

### 5.3.4 Настройка EM-486 через MODBUS-интерфейс

Настройка через MODBUS-интерфейс выполняется при подключении с помощью клиента MODBUS с поддержкой протокола MODBUS TCP по его IP-адресу (для отображения адреса на дисплее изделия см. п. 5.3.1), с указанием MODBUS-идентификатора EM-486 (заводское значение – 111).

Для настройки параметров необходимо записать строку пароля в параметр ввода пароля (таблица 5.6). Заводское значение пароля – 11111, т.о. для записи заводского пароля в регистры с 100 по 104 следует записать число 49 – ASCII-код единицы. Если пароль указан верно, параметр режима (таблица 5.7) принимает значение «1» – режим настройки.

В режиме настройки для записи доступен параметр управляющей команды (таблица 5.7), а также параметры настройки (перечисленные в таблице 5.8). После записи в регистры параметров настройки нужных значений, следует записать в параметр управляющей команды значение «2» – команду «**Сохранить**». Правильность значений сохраненных параметров можно проверить сравнением наборов настраиваемых параметров и сохраненных параметров. Если наборы совпадают, то новые значения настроек приняты и сохранены.

Для применения параметров без перезапуска изделия следует записать в параметр управляющей команды значение «4» – команду «**Сохранить и применить**». Только параметры MODBUS, входов, выходов и пользовательские могут быть применены без перезапуска изделия. Правильность значений сохраненных параметров можно проверить сравнением наборов настраиваемых параметров и действующих параметров. Если наборы совпадают, то новые значения настроек приняты и сохранены.

Для отмены изменений в параметрах до их сохранения следует записать в параметр управляющей команды значение «9» – команду «**Отменить**». При этом настраиваемые параметры принимают значения сохраненных.



Для сброса сохраненных параметров к заводским значениям в режиме настройки следует записать в параметр управляющей команды значение «444» – команду **«Вернуть заводские»**.

Для того, чтобы сохраненные значения параметров вступили в силу, изделие может быть перезапущено. Через MODBUS-интерфейс перезапуск производится записью в параметр управляющей команды значения «1» – команды **«Перезапуск»**.

Для выхода из режима настройки следует записать «0» в первый регистр параметра ввода пароля. При этом все регистры ввода пароля и регистр управляющей команды очищаются (принимают значение «0»).

## **6 ТЕХНИЧЕСКОЕ ОБСЛУЖИВАНИЕ**

### **6.1 Меры безопасности**



**НА КЛЕММАХ И ВНУТРЕННИХ ЭЛЕМЕНТАХ ИЗДЕЛИЯ ПРИСУТСТВУЕТ ОПАСНОЕ ДЛЯ ЖИЗНИ НАПРЯЖЕНИЕ. ПРИ ТЕХНИЧЕСКОМ ОБСЛУЖИВАНИИ НЕОБХОДИМО ОТКЛЮЧИТЬ ИЗДЕЛИЕ И ПОДКЛЮЧЕННЫЕ К НЕМУ УСТРОЙСТВА ОТ ПИТАНИЯ.**

**6.2 Техническое обслуживание изделия должно выполняться квалифицированными специалистами.**

**6.3 Рекомендуемая периодичность технического обслуживания – каждые шесть месяцев.**

**6.4 Порядок технического обслуживания:**

1) проверить надежность подсоединения проводов, при необходимости – зажать с усилием, указанным в таблице 3.1;

2) визуально проверить целостность корпуса, в случае обнаружения трещин и сколов изделие снять с эксплуатации и отправить на ремонт;

3) при необходимости протереть ветошью лицевую панель и корпус изделия.

**Для чистки не используйте абразивные материалы и растворители.**

## **7 СРОК СЛУЖБЫ И ГАРАНТИЯ ИЗГОТОВИТЕЛЯ**

**7.1** Срок службы изделия 10 лет. По истечении срока службы обратитесь к производителю.

**7.2** Срок хранения – 3 года.

**7.3** Гарантийный срок эксплуатации изделия составляет 5 лет со дня продажи.

В течение гарантийного срока эксплуатации (в случае отказа изделия) производитель выполняет бесплатно ремонт изделия.

**ВНИМАНИЕ! ЕСЛИ ИЗДЕЛИЕ ЭКСПЛУАТИРОВАЛОСЬ С НАРУШЕНИЕМ ТРЕБОВАНИЙ ДАННОГО РУКОВОДСТВА ПО ЭКСПЛУАТАЦИИ, ПРОИЗВОДИТЕЛЬ ИМЕЕТ ПРАВО ОТКАЗАТЬ В ГАРАНТИЙНОМ ОБСЛУЖИВАНИИ.**

**7.4** Гарантийное обслуживание производится по месту приобретения или производителем изделия.

**7.5** Послегарантийное обслуживание изделия выполняется производителем по действующим тарифам.

**7.6** Перед отправкой на ремонт изделие должно быть упаковано в заводскую или другую упаковку, исключающую механические повреждения.

## **8 ТРАНСПОРТИРОВАНИЕ И ХРАНЕНИЕ**

Изделие в упаковке производителя допускается транспортировать и хранить при температуре от минус 45 до +60 °С и относительной влажности не более 80%. При транспортировании изделия следует обеспечить защиту изделия от механических повреждений.

**Приложение А  
(обязательное)**

**Версии и изменения**

Версии встроенного программного обеспечения указаны в таблице А.1.

**Таблица А.1 – Версии встроенного программного обеспечения**

| Версия | Дата выпуска | Примечания   |
|--------|--------------|--|
| 8      | 31.08.2015   | <ul style="list-style-type: none"> <li>Демонстрационная версия</li> </ul>  |
| 12     | 15.02.2016   | <ul style="list-style-type: none"> <li>Добавлены счетчики импульсов на входах</li> </ul>   |
| 15     | 12.07.2016   | <ul style="list-style-type: none"> <li>Улучшена точность хода часов реального времени</li> </ul>   |
| 16     | 10.08.2016   | <ul style="list-style-type: none"> <li>Добавлено сохранение настроек при обновлении прошивки</li> <li>Добавлена возможность автоматического получения обновлений</li> <li>Добавлено чтение и выполнение файлов задач</li> </ul>  |
| 17     | 31.08.2016   | <ul style="list-style-type: none"> <li>Улучшена в файлах задач поддержка регистров ввода</li> <li>Добавлена в файлах задач регулировка временных задержек</li> </ul>   |
| 18     | 16.09.2016   | <ul style="list-style-type: none"> <li>Добавлена область пользовательских настроек</li> </ul>  |
| 19     | 17.09.2016   | <ul style="list-style-type: none"> <li>Улучшена работа DHCP</li> <li>Добавлена в файлах задач поддержка флагов и входов MODBUS</li> </ul>  |
| 21     | 05.12.2016   | <ul style="list-style-type: none"> <li>Добавлена установка часов реального времени по MODBUS</li> </ul>  |
| 22     | 18.01.2017   | <ul style="list-style-type: none"> <li>Короткое нажатие кнопки R служит для безопасного извлечения карты памяти и для отображения страницы подключений с адресом IP</li> <li>Улучшена стабильность работы GSM и Ethernet</li> <li>Добавлены режимы подчиненного по RS-485 и перенаправления запросов на удаленный сервер MODBUS TCP</li> <li>Добавлена поддержка в файлах задач чисел с плавающей запятой, округленных до чисел с фиксированной запятой</li> <li>Добавлена поддержка в файлах задач нестандартных порядков байт</li> </ul> |
| 23     | 03.03.2017   | <ul style="list-style-type: none"> <li>Добавлена возможность работы с файлами через WEB-интерфейс</li> <li>Добавлена возможность синхронизации часов с серверными</li> <li>Добавлен астрономический расчет восхода и заката солнца</li> <li>Добавлена возможность перенаправления запросов по GPRS</li> </ul>  |
| 24     | 24.03.2017   | <ul style="list-style-type: none"> <li>Добавлен автоматический переход на летнее время</li> <li>Добавлено сохранение статистики в памяти, питающейся от батареи</li> </ul>   |
| 25     | 26.04.2017   | <ul style="list-style-type: none"> <li>Повышена стабильность соединения с сервером</li> </ul>  |
| 27     | 6.06.2017    | <ul style="list-style-type: none"> <li>Добавлена поддержка статистических функций для диапазонов переменных в файлах задач.</li> </ul>   |
| 29     | 8.09.2017    | <ul style="list-style-type: none"> <li>Добавлена поддержка файлов задач в формате UTF-8.</li> <li>Добавлена поддержка входящих подключений GSM по Modbus TCP (для статического IP, предоставляемого оператором GSM).</li> <li>Адрес IP в сети GSM выводится на дисплей попеременно с адресом IP в локальной сети Ethernet.</li> <li>Повышена скорость работы с удаленным сервером Modbus TCP.</li> </ul>   |
| 30     | 2.11.2017    | <ul style="list-style-type: none"> <li>добавлена возможность выполнения файлов задач чаще 1 секунды</li> </ul>   |
| 32     | 6.12.2017    | <ul style="list-style-type: none"> <li>добавлена возможность использовать в файлах задач специальные последовательности в строках – номерах телефонов</li> </ul>   |
| 36     | 22.02.2018   | <ul style="list-style-type: none"> <li>добавлена возможность получения состояния счета у оператора GSM</li> <li>повышена стабильность работы GSM</li> <li>добавлены команды синхронизации часов и получения счета</li> </ul>   |

Версии изделия указаны в таблице А.2.

**Таблица А.2 – Версии изделия**

| Версия | Дата выпуска | Примечания   |
|--------|--------------|--|
| 1      | 31.08.2015   | <ul style="list-style-type: none"> <li>Демонстрационная версия</li> </ul>  |
| 2      | 18.03.2016   | <ul style="list-style-type: none"> <li>Улучшено подключение GSM-модуля</li> <li>Улучшена изоляция линий нагрузки релейных выходов</li> </ul> |
| 3      | 12.07.2016   | <ul style="list-style-type: none"> <li>Улучшена точность хода часов реального времени</li> </ul>   |

## Приложение Б (рекомендуемое)

### Подключения

**ВНИМАНИЕ! ПОДКЛЮЧЕНИЕ К СЕТИ ПЕРЕДАЧИ ДАННЫХ НЕПРАВИЛЬНО НАСТРОЕННОГО ИЗДЕЛИЯ МОЖЕТ ПОВЛИЯТЬ НА СВЯЗЬ, В ТОМ ЧИСЛЕ КОМПЬЮТЕРОВ И ДРУГИХ ПРИБОРОВ МЕЖДУ СОБОЙ. ПОДКЛЮЧЕНИЕ EM-486 К СЕТИ ETHERNET ТРЕБУЕТ ВЗАИМНОГО СОГЛАСОВАНИЯ НАСТРОЕК ПОДКЛЮЧЕННЫХ УСТРОЙСТВ. КАК ПРАВИЛО, ПОДКЛЮЧЕНИЯ К СЕТИ, ОБЪЕДИНЯЮЩЕЙ БОЛЕЕ ДВУХ УСТРОЙСТВ, ПРОВОДЯТСЯ КВАЛИФИЦИРОВАННЫМ ПЕРСОНАЛОМ (СЕТЕВЫМ АДМИНИСТРАТОРОМ).**

#### 1 IP-адресация

При связи устройств по сети Ethernet по протоколу TCP/IP для определения отправителя и получателя данных каждое устройство использует набор настроек IP-адресации. Устройство хранит в памяти собственный, уникальный в пределах одной подсети IP-адрес (четыре байта, записывается в виде четырех целых чисел в диапазоне 0 – 255, разделенных точками), маску подсети, одинаковую для всех устройств в подсети (записывается аналогично IP-адресу) и IP-адрес шлюза, который используется для связи с другими сетями. Для правильной связи устройств в сети необходимо выполнение нескольких условий:

- 1) Маска одинакова для всех устройств в одной подсети. Как правило, в небольших локальных сетях используется маска 255.255.255.0 .
- 2) Маска начинается с группы бит, установленных в «1», за которой следует группа бит «0».
- 3) Во всех IP-адресах устройств в одной подсети биты, которые в маске установлены в «1», одинаковы, и представляют адрес подсети. Для маски 255.255.255.0 в локальных сетях наиболее часто используются адреса, начинающиеся с 192.168. Третий байт может быть использован как номер подсети в сложной локальной сети. В небольших сетях третий байт, как правило, равен 0.
- 4) Набор бит в IP-адресах устройств, которые в маске сброшены в «0», уникален для каждого устройства в пределах одной подсети.
- 5) В большинстве случаев в сеть включается устройство (например, роутер), имеющее связь с другими сетями. Часто для него резервируются адреса 192.168.0.1 или 192.168.0.100 или 192.168.0.101. В таком случае другим устройствам в сети указывается IP-адрес этого устройства в качестве адреса шлюза. Указание этого адреса необязательно для связи устройств в подсети между собой и используется только для связи устройства в одной подсети с устройствами в других сетях.

Заводские настройки адресации EM-486 указаны в таблице Б.1.

**Таблица Б.1 – Заводские настройки адресации EM-486**

| Параметр                 | Значение      |
|--------------------------|---------------|
| Адресация с помощью DHCP | Да            |
| IP-адрес                 | 192.168.0.111 |
| Маска подсети            | 255.255.255.0 |
| Шлюз                     | 192.168.0.1   |

При заводских настройках EM-486, для связи с ним по Ethernet возможны 2 пути:

а) в сети используется роутер или другой DHCP-сервер, который присваивает IP-адреса новым устройствам. В этом случае достаточно подключить EM-486 к этой сети, и через некоторое время полученный адрес IP высветится на его дисплее. Адрес «0.0.0.0» означает, что нужное значение еще не получено. Адрес «192.168.0.111», полученный спустя 30-60 секунд после запуска EM-486, может означать, что получение адреса от DHCP-сервера не удалось, и изделие использует статический адрес;

б) в сети нет возможности использовать DHCP, или EM-486 подключается напрямую к компьютеру (или другому устройству-клиенту в той же подсети). В этом случае EM-486 перейдет на статическую адресацию спустя некоторое время (30-60 секунд) после запуска. Устройство-клиент должно использовать маску 255.255.255.0 и адрес, начинающийся со 192.168.0. Четвертый байт адреса может быть любым в диапазоне 1–254, кроме 111. Если подключение производится не напрямую между EM-486 и устройством-клиентом, а в сети с несколькими устройствами, адрес также не может быть равен ни одному из адресов других устройств в подсети. Если в сети используется несколько устройств, у которых маска и первые три байта IP-адреса отличаются от указанных в таблице Б.1, или заводской IP-адрес EM-486 занят, то во избежание конфликтов адресации рекомендуется временно отключить настраиваемое устройство-клиент и изделие от сети, чтобы установить связь между устройством-клиентом и изделием напрямую. Это позволит настраивать устройство-клиент и EM-486 для прямой связи или для включения изделия в сеть.

#### 2 Настройка устройства-клиента для подключения по Ethernet

Настройка адресации устройства производится в соответствии с документацией к этому устройству и к программному обеспечению, используемому на нем.

Ниже приведен пример настройки персонального компьютера (ПК) под управлением операционной системы (ОС) Windows XP/7/8/10 для связи напрямую с EM-486, имеющим заводские настройки.

Для настройки сетевого адреса в операционной системе (ОС) Windows следует открыть список сетевых подключений. Для этого, в зависимости от версии, выполнить действия, перечисленные ниже.

**Для ОС Windows XP:**

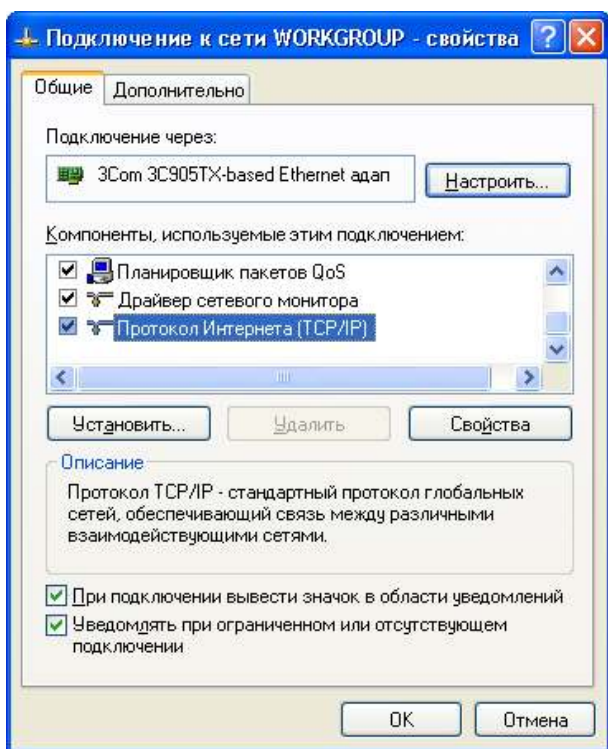
- 1) зайти в ОС под учетной записью администратора;
- 2) выбрать «Пуск->Панель управления»;
- 3) если пункты панели управления разделены на категории, выбрать категорию «Сеть и подключения к Интернету»;
- 4) открыть пункт «Сетевые подключения».

**Для ОС Windows 7/8/10:**

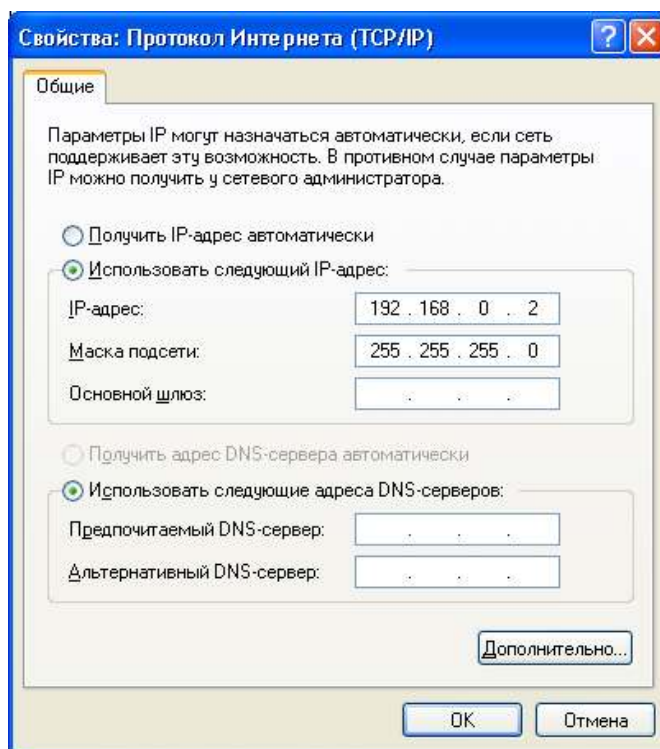
- 1) зайти в ОС под учетной записью администратора;
- 2) выбрать «Пуск->Панель управления»;
- 3) если пункты панели управления разделены на категории, выбрать категорию «Сеть и Интернет»;
- 4) открыть пункт «Центр управления сетями и общим доступом»;
- 5) в списке задач (на панели слева) выбрать «Изменение параметров адаптера».

Далее выполнить следующие действия:

- 1) В открывшемся окне подключений выбрать нужное подключение через адаптер, адресацию которого необходимо изменить. Многие компьютеры имеют только один адаптер и одно подключение, которое будет отображаться в данном окне. Если в окне показано несколько подключений, выбрать нужное подключение, используя название адаптера в подписи подключения или обратиться к системному администратору.
- 2) Щелкнуть по значку выбранного подключения правой кнопкой, выбрать в выпадающем меню пункт «Свойства». Откроется окно свойств, пример окна показан на рисунке Б.1.



**Рисунок Б.1** – Пример окна свойств подключения в ОС Windows



**Рисунок Б.2** – Пример окна свойств протокола TCP/IP в ОС Windows

- 3) В открывшемся окне, в списке компонентов подключения выбрать «Протокол Интернета (TCP/IP)». Убедиться, что компонент включен (помечен флажком в списке). Нажать кнопку «Свойства» (откроется окно свойств TCP/IP, пример окна показан на рисунке Б.2).
- 4) Выбрать опцию «Использовать следующий IP-адрес».
- 5) В поле «IP-адрес» указать адрес в диапазоне 192.168.0.1–192.168.0.255 (кроме 192.168.0.111, который используется EM-486).
- 6) В поле «Маска подсети» указать «255.255.255.0».
- 7) Поля «Основной шлюз», «Предпочитаемый DNS-сервер», «Альтернативный DNS-сервер» оставить пустыми.
- 8) Нажать «ОК» для закрытия окна настройки протокола.

- 9) Нажать «ОК» для закрытия окна настройки подключения.
- 10) Если при закрытии окон, при применении параметров ОС предложит перезагрузить компьютер, ответить утвердительно.

### 3 Подключение к Internet по Ethernet

**ВНИМАНИЕ! НАСТОЯТЕЛЬНО РЕКОМЕНДУЕТСЯ ПОДКЛЮЧЕНИЕ ИЗДЕЛИЯ К СЕТИ INTERNET ПРОВОДИТЬ ПОД НАБЛЮДЕНИЕМ СИСТЕМНОГО АДМИНИСТРАТОРА ИЛИ ПРЕДСТАВИТЕЛЯ ПРОВАЙДЕРА ИНТЕРНЕТ-УСЛУГ.**

Для подключения изделия к Internet через Ethernet используйте следующие рекомендации:

- у провайдера услуг интернета (далее провайдер) следует получить выделенную линию со статическим IP-адресом. Если статический IP недоступен, часть функций (прямое подключение по MODBUS TCP или через WEB-интерфейс) может быть недоступна из Internet. При этом подключение к серверу в активном режиме может использоваться;
- подключение изделия напрямую к кабелю провайдера не рекомендуется. При подключении через роутер (маршрутизатор) кабель провайдера подключается к разъему роутера “Uplink” (обычно выделенному цветом и не имеющему номера, в зависимости от производителя роутера обозначение может отличаться, см. документацию к роутеру). Для подключения EM-486 к роутеру применяется кабель Ethernet Straight-through (входит в комплект). Пользуясь документацией к роутеру, следует настроить роутер для подключения к Internet в соответствии с рекомендациями провайдера. Также в настройках роутера следует включить перенаправление входящих на предоставленный провайдером статический IP-адрес запросов на IP-адрес изделия (заводская настройка – 192.168.0.111). Если для выделенной линии закреплен статический IP-адрес в Internet, и требуется прямой доступ из Internet к серверам FTP, HTTP, MODBUS TCP изделия, то в настройках требуется указать порты перенаправления (проброса) – для локального IP-адреса изделия, на который идет перенаправление, следует указать 80 (для доступа к WEB-интерфейсу), 502 (для доступа по MODBUS TCP), 21 и 2021 (для доступа по FTP). Также потребуется отключение использования DHCP в настройках EM-486, либо настройка роутера на предоставление EM-486 через DHCP всегда одного и того же адреса IP;
- следует убедиться, что подключение EM-486 к Internet будет защищено стандартными средствами (см. ниже);
- при обращении к EM-486 в сети Internet следует использовать IP-адрес, предоставленный провайдером.

### 4 Подключение по GSM

**ВНИМАНИЕ! ПОДКЛЮЧЕНИЕ ИЗДЕЛИЯ К СЕТИ INTERNET РЕКОМЕНДУЕТСЯ ПРОВОДИТЬ ПОД РУКОВОДСТВОМ ОПЕРАТОРА МОБИЛЬНОЙ СВЯЗИ.**

**Убедитесь, что выбранный тарифный план включает обеспечение связи по GPRS (для подключения к Internet) и/или прием и передачу сообщений SMS (для управления по SMS).**

Для подключения EM-486 по GSM используйте следующие рекомендации:

- у провайдера услуг GSM (далее провайдер) следует получить SIM-карту;
- установить SIM-карту в изделие и подключить соответствующую антенну для обеспечения достаточного сигнала радиосвязи в месте размещения EM-486;
- после включения изделия убедиться, что SIM-карта распознана правильно – после инициализации связи индикатор **GSM** продолжает мигать; если индикатор гаснет на время дольше, чем 4 сек – проверьте SIM-карту, антенну и уровень сигнала GSM на дисплее изделия;
- если используется GPRS для подключения к Internet, убедиться, что провайдер и настройки связи определены правильно по коду SIM-карты – при входе в Интернет индикатор **GSM** начинает мигать 3 раза в секунду; если индикатор мигает реже, проверьте настройки APN;
- при необходимости, укажите настройки APN вручную в соответствии с рекомендациями провайдера;

### 5 Защита подключения:

- EM-486 имеет базовые средства защиты от несанкционированного доступа по сети;
- доступ для записи и/или чтения по MODBUS TCP или с помощью SMS может быть отключен в настройках;
- настройки изделия могут быть изменены удаленно только после ввода пароля (не менее 5 знаков). Повторение неправильных паролей с целью подбора правильного значения блокируется изделием;

- пароли доступа могут быть установлены для ограничения записи и/или чтения по MODBUS TCP или с помощью SMS;
- при вводе пароля доступ открывается только для данного клиента по данному протоколу. При долгом отсутствии запросов от клиента доступ закрывается;

**ВНИМАНИЕ! ПРИ ЛЮБЫХ ПОДКЛЮЧЕНИЯХ, КРОМЕ ПЕРЕДАЧ ПО GSM И СВЯЗИ С СЕРВЕРОМ ПО СПЕЦИАЛИЗИРОВАННОМУ ПРОТОКОЛУ ИЗДЕЛИЯ, ПАРОЛИ ПЕРЕСЫЛАЮТСЯ В НЕЗАЩИЩЕННОМ ВИДЕ, ПРИ ПРАВИЛЬНО ВВЕДЕННОМ ПАРОЛЕ ДОСТУП ОТКРЫВАЕТСЯ В НЕЗАЩИЩЕННОМ СОЕДИНЕНИИ.**

- встроенные в изделие средства защиты доступа не предназначены против злоумышленных сетевых атак (особенно атак, цель которых – не доступ к изделию, а блокирование доступа);
- в сложных и разветвленных сетях (особенно при обеспечении доступа к EM-486 по Internet) рекомендуется отделять изделие от небезопасных сетей стандартными средствами защиты (роутер, настроенный для фильтрации передач, Firewall и т. П.).

## 6 Подключение к серверу

EM-486 имеет режим постоянной связи с сервером сбора данных и управления. Данные, собранные изделием, передаются и накапливаются на сервере, при этом собранные данные могут накапливаются во встроенной памяти изделия при обрывах связи и передаваться на сервер при возобновлении связи.

В качестве сервера может выступать, например, система Overvis (Internet-адрес [«overvis.com»](http://overvis.com)).

*Overvis – это система для мониторинга и дистанционного управления технологическими процессами. Overvis позволяет считывать данные и управлять устройствами, в том числе EM-481, при наличии подключения к ним, сохранять данные и в дальнейшем преобразовывать и просматривать их в удобной форме, получать оповещения об авариях в виде SMS или E-Mail.*

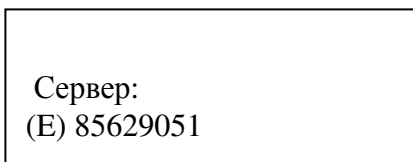
### Заводские настройки EM-486 подготовлены для подключения к Overvis.

Система Overvis поддерживает специальный способ идентификации, используемый в изделии. При этом изделия распознаются по уникальному MAC-адресу, который передается на сервер при каждом подключении. Регистрация изделия за пользователем системы Overvis возможна двумя путями:

- а) если на устройстве имеется наклейка с QR-кодом – считать код и перейти по ссылке, либо ввести ссылку с наклейки вручную, и далее следовать указаниям сервера;
- б) указать код активации в учетной записи пользователя Overvis. Код представляет собой число из 8 знаков, и выводится на дисплее и на странице состояния WEB-интерфейса изделия после подключения к серверу. При вводе кода EM-486 «привязывается» к учетной записи пользователя.

Для подключения нового изделия к системе Overvis при помощи кода активации необходимо:

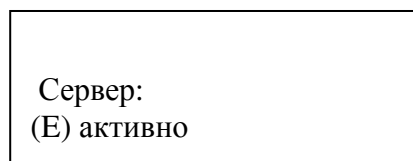
- подключить EM-486 к Internet одним из указанных выше способов;
- убедиться (по информации на дисплее или на странице параметров состояния WEB-интерфейса изделия), что подключение к серверу установлено и код активации получен;



**Рисунок Б.3** – Отображение кода активации на дисплее. (E) – подключение к серверу через Ethernet

Если для изделия, заново подключаемого к Overvis, выводится информация, что подключение активировано, в целях безопасности необходимо нажать кнопку «Перезапустить активацию» внизу страницы состояния WEB-интерфейса, чтобы удалить изделие из Overvis. Это гарантирует, что EM-486 будет использоваться только пользователями, имеющими на это право.

- пользуясь указаниями на сайте системы Overvis, подключиться к EM-486 с кодом активации; после активации на дисплее изделия при подключении к серверу будет выведено сообщение «активировано»;



**Рисунок Б.4** – Отображение состояния активации на дисплее

**ДЛЯ ПОДКЛЮЧЕНИЯ EM-486 К ДРУГИМ СЕРВЕРАМ ОБРАТИТЕСЬ К ПРОИЗВОДИТЕЛЮ ИЗДЕЛИЯ.**

## Приложение В (рекомендуемое)

### Программирование логики работы

#### 1 Общие сведения

После запуска EM-486 начинается выполнение программы логики действий, если она была помещена ранее во встроенную память. Если во встроенной памяти программы нет, то EM-486 ищет и проверяет файлы задач, помещенные в папку «**TASKS**» на карте памяти – при условии, что карта сформатирована в формат FAT или FAT32. Правильные обнаруженные файлы читаются во встроенную память и формируют программу логики действий. Такое чтение выполняется однократно после запуска или после установки новой карты памяти, только если встроенная память не содержит программ.

Для очистки встроенной памяти следует:

- 1) Войти в настройку параметров EM-486 через WEB-интерфейс (см. Руководство, пункт 5.3.3).
- 2) Перейти на закладку «Файлы».
- 3) Нажать кнопку «Очистить встроенную память задач».
- 4) Если результат чтения программы не отобразился сразу на закладке «Файлы», обновить страницу спустя несколько секунд

**Примечание – программа во встроенной памяти удаляется при обновлении встроенного ПО. Если карта памяти с файлами задач остается установленной в EM-486, то программа будет автоматически прочитана снова после обновления.**

На закладке «Файлы» указывается результат чтения папки «**TASKS**», в том числе количество обнаруженных и прочитанных файлов. Если при чтении и проверке программы были обнаружены ошибки, то указывается тип ошибки, файл и номер строки файла с ошибкой. Если программа состояла из нескольких файлов в папке «**TASKS**», то во встроенную память будут прочитаны все файлы кроме тех, в которых обнаружены ошибки. Поэтому при исправлении ошибок следует сравнить количество обнаруженных и прочитанных файлов и, если некоторые были прочитаны – снова очищать встроенную память для повторного чтения программы.

Файлы могут иметь произвольные имена и расширения и располагаться в подпапках папки «**TASKS**». Файлы, помещенные прямо в папку TASKS, позволяют использовать в тексте MODBUS ID по умолчанию, равный MODBUS ID изделия EM-486. Файлы, помещенные в подпапки в папке «**TASKS**» с именами от «1» до «247», позволяют использовать в тексте MODBUS ID по умолчанию из имени подпапки. Поэтому, если программа логики разбита на задачи так, что каждая связана со своим подключенным устройством, то рекомендуется файлы, касающиеся только EM-486, помещать прямо в папку «**TASKS**», а файлы, касающиеся преимущественно другого устройства, помещать в подпапку с именем MODBUS ID этого устройства. Это позволяет изменять список управляемых устройств копированием и переименованием подпапок, и создавать универсальные и переносимые файлы задач.

#### 2 Файлы задач

Файл задач описывает повторяемый через заданный интервал времени набор действий по сбору, обработке и сравнению данных, а также специальные действия при выполнении заданных условий по результатам обработки.

Файл задач делится на секции, которые в свою очередь делятся на строки.

Секция – это часть файла, которая начинается с «!» и названия секции, записанных подряд.

Правильный пример:

```
!META  
UPDATE 60  
!PARAMS  
...
```

Неправильный пример:

```
META  
UPDATE 60  
PARAMS  
...
```

Если секция позволяет ссылаться на строки в ней, то все строки секции нумеруются, иначе вместо номера строки ставится знак «\*». Формат строки отличается в каждой секции. Количество и порядок секций не имеет значения (секции могут прерываться, а затем быть продолжены после одной или нескольких секций), если соблюдаются два правила:

1) Если секция с номерованными строками встречается впервые, то нумерация начинается с 0, иначе нумерация продолжается от предыдущей одноименной секции.

Правильный пример:

```
...  
  
!VARS  
0 VAL 0  
  
!CONDS  
0 VAREQVAL V0 0  
  
!ACTS  
0 RELAYON 1 2  
1 RELAYOFF 1 2  
  
!REACTS  
* C0 ACT A0  
  
!CONDS  
1 NOT C0  
  
!REACTS  
* C1 ACT A1  
  
...
```

Неправильный пример:

```
...  
  
!VARS  
0 VAL 0  
  
!CONDS  
0 VAREQVAL V0 0  
  
!ACTS  
0 RELAYON 1 2  
1 RELAYOFF 1 2  
  
!REACTS  
* C0 ACT A0  
  
!CONDS  
0 NOT C0  
  
!REACTS  
* C1 ACT A1  
  
...
```

2) Ссылка на другую строку должна находиться ниже строки, на которую ссылается.

Правильный пример:

```
...  
  
!CONDS  
0 VAREQVAL V0 0  
1 NOT C0  
  
...
```

Неправильный пример:

```
...  
  
!CONDS  
0 NOT C1  
1 VAREQVAL V0 0  
  
...
```

Файл должен заканчиваться пустой строкой или комментарием. В файле не должно быть лишних пробелов, в том числе в конце строк. В файле могут быть строки комментария, которые начинаются с «#», и игнорируются при чтении файла.

Правильный пример:

```
...  
  
# это комментарий  
!VARS  
# число секунд в минуте  
0 VAL 60  
1 VAL 1  
  
...
```

Неправильный пример:

```
...  
  
# это комментарий  
!VARS  
0 VAL 60  # число секунд в минуте  
_1 VAL 1  
  
...
```



**Таблица В.1 – Назначение секций**

|                |  |
|----------------|--|
| <b>META</b>    | Общая информация и настройки выполнения файла                        |
| <b>DEVICES</b> | Возможности устройств MODBUS   |
| <b>PARAMS</b>  | Параметры, регистры и биты устройств MODBUS, и преобразование типов  |
| <b>VARs</b>    | Переменные, преобразования параметров и вычисления                   |
| <b>PHONES</b>  | Номера телефонов, на которые отправляются SMS                        |
| <b>STRs</b>    | Тексты сообщений для отправки в SMS                                  |
| <b>CONDS</b>   | Сравнения переменных, условия для выполнения действий                |
| <b>ACTs</b>    | Действия, которые могут быть выполнены                               |
| <b>REACTs</b>  | Реакции, определяющие, при каких условиях будут выполняться действия |

### 2.1 Секция META

Содержит общую информацию о файле и настройки его выполнения, и отвечает за особенности выполнения программного цикла (т.н. «обновления»), в том числе за частоту обновлений. Строки в ней не имеют нумерации, вместо индекса ставится «\*». Каждая строка имеет следующий формат:

\* <тип модификатора> <аргумент>

Типы аргументов:

- <int> - знаковое 32-битное целое
- <uchar> - беззнаковое 8-битное целое
- <ushort> - беззнаковое 16-битное целое

**Таблица В.2 – Типы модификаторов**

|                                 |  |
|---------------------------------|--|
| <b>PROTOCOLVERSION</b><br><int> | <b>Версия файла.</b> Предотвращает обработку файлов устаревшими прошивками EM-486. Версия, описанная в этом документе - 8.   |
| <b>UPDATE</b> <int>             | <b>Частота выполнения программного цикла (частота обновления) в секундах.</b> На каждом цикле происходит чтение параметров, расчёт значений переменных, определение срабатывания условий и выполнение реакций на эти условия. Частота определяет только ориентировочное время перезапуска циклов. Если при выполнении задачи время нового обновления (этой или другой задачи) будет пропущено, то это новое обновление будет отложено до завершения выполняемого цикла. Если для отложенного обновления будет пропущено еще одно или несколько обновлений, то эти добавочные обновления проведены не будут. Минимальное значение равняется 1 секунде. Для больших скоростей следует использовать модификатор UPDATEDIVISOR.<br>По умолчанию, если модификатор не указан, равно 60. |
| <b>UPDATEDIVISOR</b><br><int>   | <b>Делитель частоты обновления.</b> Позволяет ускорить частоту обновления. Если делитель равен 0, циклы обновлений проводятся с точностью не больше 1 секунды. Для других значений точность не больше 0,002 секунд, при этом результирующая частота, равная значению дроби UPDATE / UPDATE DIVISOR, не может быть больше 60 или меньше 0,002 секунд. Практическая предельная скорость, как правило, меньше. Скорость значительно снижается при использовании в файле задач SMS и параметров, доступ к которым задействует интерфейсы RS-485 и GSM.<br>По умолчанию, если модификатор не указан, равно 0.   |

## Продолжение таблицы В.2

|                                  |   |
|----------------------------------|---|
| <b>PARAMACTUAL</b><br><ushort>   | <b>Частота чтения параметров в секундах.</b> Позволяет оптимизировать количество чтений параметров. В момент обновления параметра проверяется, сколько секунд назад он был прочитан прошлый раз, и, если это время не больше, чем значение PARAMACTUAL, то в это обновление параметр читаться не будет, а последнее считанное значение параметра будет принято как текущее. При этом, если общая программа состоит из нескольких файлов, читающих одни и те же параметры, то количество чтений этих параметров и излишняя нагрузка на каналы связи могут быть снижены. Для значения 0 – при каждом обновлении значения параметров будут считываться заново.<br>По умолчанию, если модификатор не указан, равно 0. |
| <b>PARAMRETRIES</b><br><uchar>   | <b>Количество повторов чтения в случае ошибки.</b> Для значения 0 за программный цикл будет не более одной попытки чтения параметра. Для 1 – будет сделано до двух попыток чтения, и т.д. Расчеты и реакции на условия могут выполняться даже без успешного прочтения всех параметров, если для них достаточно известных данных.<br>По умолчанию, если модификатор не указан, равно 0.  |
| <b>PARAMTIMEOUT</b><br><int>     | <b>Время ожидания ответа на MODBUS запрос в миллисекундах.</b> Используется, если в настройках EM-486 общий таймаут MODBUS больше частоты обновления данного файла, или если отключена генерация кода исключения при отсутствии ответа MODBUS.<br>По умолчанию, если модификатор не указан, равно 1000.   |
| <b>PARAMLOADRATIO</b><br><uchar> | <b>Максимальная нагрузка канала RS-485, в процентах.</b> После каждого запроса добавляется задержка, зависящая от времени ожидания последнего ответа, что позволяет другим клиентам отправить запросы и получить ответы. Значение 100 генерирует минимально возможные задержки (не рекомендуется). Значение 50 означает задержку, равную времени ожидания ответа. Значение 25 означает задержку, в 3 раза превышающую время ответа.<br>По умолчанию, если модификатор не указан, равно 25.  |

Пример:

```
!META
* PROTOCOLVERSION 8
* UPDATE 5
* PARAMRETRIES 2
```

## 2.2 Секция DEVICES

Содержит возможности устройств MODBUS, параметры не указанных здесь устройств будут обрабатываться так же, как для устройства с максимумом возможностей и функций. Строки в этой секции не имеют нумерации, вместо индекса ставится \*. Каждая строка имеет следующий формат:

\* <MODBUS ID устройства> <тип записи> <аргумент 1> [аргумент 2]

MODBUS ID устройства: число от 1 до 247. 0 – широковещательный, может использоваться для настройки записи одновременно во все устройства, поддерживающие широковещание (аргумент 1 в этом случае задается, но не используется). «\*» вместо MODBUS ID означает устройство по умолчанию для этой папки (EM-486, если файл помещается прямо в папку программ, или устройство с MODBUS ID из имени подпапки, если файл помещен в подпапку с именем от «1» до «247»).

Строки с разными типами или аргументами, но с одинаковым MODBUS ID, не допускаются. Такие строки, находящиеся в разных файлах в папке программ, также считаются ошибочными.

Тип аргументов: <uchar> – беззнаковое 8-битное целое.

**Таблица В.3 – Типы записи**

|                                       |  |
|---------------------------------------|--|
| <b>WRHANY</b><br><uchar> <uchar>      | <b>Устройство может писать как функцией 6, так и функцией 16 в регистры хранения.</b> Первый аргумент задает, сколько регистров можно читать одним запросом, второй определяет, сколько можно записать одним запросом. |
| <b>WRHMULTIPLE</b><br><uchar> <uchar> | <b>Устройство может писать только функцией 16 в регистры хранения.</b> Первый аргумент задает, сколько регистров можно читать одним запросом, второй определяет, сколько можно записать одним запросом.                |
| <b>WRHSINGLE</b><br><uchar>           | <b>Устройство может писать только функцией 6 в один регистр хранения.</b> Аргумент задает, сколько регистров можно читать одним запросом.  |
| <b>WRHDENIED</b><br><uchar>           | <b>Устройство не может писать в регистры хранения.</b> Аргумент задает, сколько регистров можно читать одним запросом.   |

Пример:

```
!DEVICES
* * WRHANY 50 50
* 3 WRHSINGLE 4
```

### 2.3 Секция PARAMS

Содержит параметры, их адресацию и преобразование типов (в каком виде они используются устройством). При чтении параметры всегда преобразуются из указанного типа в тип по умолчанию для программы EM-486 (INT32 – 32-битное знаковое целое). При записи выполняется обратное преобразование. Строки в этой секции идут в порядке возрастания, начиная с нуля. Каждая строка имеет следующий формат:

<индекс> <MODBUS ID устройства> <тип данных> <таблица регистров> <адрес>

Индекс: порядковый номер строки.

MODBUS ID устройства: число от 1 до 247. 0 – широковежательный, может использоваться только для записи. «\*» вместо MODBUS ID означает устройство по умолчанию для этой папки (EM-486, если файл помещается прямо в папку программ, или устройство с MODBUS ID из имени подпапки, если файл помещен в подпапку с именем от «1» до «247»).

Таблицы регистров:

- Н - регистры хранения (наиболее часто используемые регистры)
- I - регистры ввода
- D - дискретные входы
- С - флаги

Адрес: число от 0 до 65535.

**Таблица В.4 – Типы данных**

|                 |  |
|-----------------|--|
| <b>UINT16</b>   | <b>16-битное беззнаковое целое.</b> Занимает один регистр.         |
| <b>INT16</b>    | <b>16-битное знаковое целое.</b>                                   |
| <b>INT16BLE</b> | <b>16-битное с обратным порядком передачи байт знаковое целое.</b> |
| <b>INT32</b>    | <b>32-битное знаковое целое.</b> Занимает 2 регистра.              |
| <b>INT32BLE</b> | <b>32-битное с обратным порядком байт знаковое целое.</b>          |
| <b>INT32WLE</b> | <b>32-битное с обратным порядком слов знаковое целое.</b>          |
| <b>BIT</b>      | <b>1-битное значение для дискретных входов или флагов.</b>         |
| <b>INT32BE</b>  | <b>32-битное знаковое целое.</b> Для совместимости, аналог INT32.  |

Продолжение таблицы В.4

|                   |  |
|-------------------|--|
| <b>F32EP0R</b>    | <b>32-битное с плавающей запятой, округленное до целого.</b>           |
| <b>F32EP1R</b>    | <b>32-битное с плавающей запятой, умноженное на 10, округленное.</b>   |
| <b>F32EP2R</b>    | <b>32-битное с плавающей запятой, умноженное на 100, округленное.</b>  |
| <b>F32EP3R</b>    | <b>32-битное с плавающей запятой, умноженное на 1000, округленное.</b> |
| <b>F32BLEEP0R</b> | <b>32-битное с обратным порядком байт и плавающей запятой.</b>         |
| <b>F32BLEEP1R</b> | <b>32-битное с обратным порядком байт и плавающей запятой *10.</b>     |
| <b>F32BLEEP2R</b> | <b>32-битное с обратным порядком байт с плавающей запятой *100.</b>    |
| <b>F32BLEEP3R</b> | <b>32-битное с обратным порядком байт и плавающей запятой *1000.</b>   |
| <b>F32WLEEP0R</b> | <b>32-битное с обратным порядком слов и плавающей запятой.</b>         |
| <b>F32WLEEP1R</b> | <b>32-битное с обратным порядком слов и плавающей запятой *10.</b>     |
| <b>F32WLEEP2R</b> | <b>32-битное с обратным порядком слов и плавающей запятой *100.</b>    |
| <b>F32WLEEP3R</b> | <b>32-битное с обратным порядком слов и плавающей запятой *1000.</b>   |

Пример:

```
!PARAMS
0 3 UINT16 H 240
```

## 2.4 Секция VARS

Содержит переменные, обработку параметров и другие расчеты (например, сумма параметров). Строки в этой секции идут в порядке возрастания, начиная с нуля. Каждая строка имеет следующий формат:

<индекс> <тип источника> <аргумент 1> [аргумент 2]

Индекс: порядковый номер строки.

Типы аргументов:

- <bit number> - номер бита параметра от 0 и выше. Для 16-битных параметров – не более 15. Для 32-битных параметров – не более 31
- <int> - знаковое 32-битное целое
- <param ref> - ссылка на параметр формата Pn, где n – индекс параметра
- <var ref> - ссылка на переменную формата Vn, где n – индекс переменной
- <cond ref> - ссылка на условие формата Cn, где n – индекс условия

Таблица В.5 – Типы источников

|  |  |
|--|--|
| <b>COPY</b> <var ref>                    | <b>Копировать переменную.</b>                            |
| <b>VAL</b> <int>                         | <b>Установить в заданное значение.</b>                   |
| <b>PARAMVAL</b> <param ref>              | <b>Копировать значение параметра.</b>                    |
| <b>PARAMBIT</b> <param ref> <bit number> | <b>Копировать один бит значения параметра.</b>           |
| <b>PARAMERC</b> <param ref>              | <b>Копировать последний код ошибки MODBUS параметра.</b> |

Продолжение таблицы В.5

|                                       |  |
|---------------------------------------|--|
| <b>PARAMERN</b> <param ref>           | <b>Копировать счетчик ошибок чтения параметра.</b> (сбрасывается в 0 после успешного чтения, и увеличивается на 1 после каждого обновления, за которое попытки чтения параметра были прекращены).  |
| <b>VARADDVAR</b> <var ref> <var ref>  | <b>Сумма двух переменных.</b>  |
| <b>VARADDVAL</b> <var ref> <int>      | <b>Сумма переменной и заданного значения.</b>  |
| <b>VARMULVAR</b> <var ref> <var ref>  | <b>Произведение двух переменных.</b>   |
| <b>VARMULVAL</b> <var ref> <int>      | <b>Произведение переменной и заданного значения.</b>   |
| <b>VARSUBVAR</b> <var ref> <var ref>  | <b>Разность двух переменных.</b>   |
| <b>VARSUBVAL</b> <var ref> <int>      | <b>Разность переменной и заданного значения.</b>   |
| <b>VARDIVVAR</b> <var ref> <var ref>  | <b>Частное двух переменных (остаток отбрасывается).</b>  |
| <b>VARDIVVAL</b> <var ref> <int>      | <b>Частное переменной и заданного значения (без остатка).</b>  |
| <b>VARMODVAR</b> <var ref> <var ref>  | <b>Остаток от деления двух переменных.</b>   |
| <b>VARMODVAL</b> <var ref> <int>      | <b>Остаток от деления переменной на заданное значение.</b>   |
| <b>VARSMIN</b> <var ref> <var ref>    | <b>Минимум из всех переменных в указанном диапазоне.</b>   |
| <b>VARSMINIDX</b> <var ref> <var ref> | <b>Номер минимальной переменной в указанном диапазоне.</b>   |
| <b>VARSMAX</b> <var ref> <var ref>    | <b>Максимум из всех переменных в указанном диапазоне.</b>  |
| <b>VARSMAXIDX</b> <var ref> <var ref> | <b>Номер максимальной переменной в указанном диапазоне.</b>  |
| <b>VARSSUM</b> <var ref> <var ref>    | <b>Сумма всех переменных в указанном диапазоне.</b>  |
| <b>VARSELBYC</b> <var ref> <cond ref> | <b>Выбор одной переменной из диапазона по условию.</b> Значение той переменной из диапазона (от указанной до текущей), порядок расположения которой в диапазоне соответствует первому выполняющемуся условию (начиная от указанного). Для использования такой переменной, выше нее следует описать не только список переменных, но и список условий. Так как условия, как правило, ссылаются на переменные, то такой список условий помещается «в разрыв» списка переменных, после чего в продолжаемой секции «VARS» указывается данная переменная. Рекомендуется последнее условие в списке описать так, чтобы оно всегда выполнялось, чтобы ограничить список. |

Пример:

```
!VARS
0 PARAMBIT P0 0
```

### 2.5 Секция STRS

Содержит текст, используемый как сообщения в действиях. Строки в этой секции идут в порядке возрастания, начиная с нуля. Каждая строка имеет следующий формат:

<индекс> <текст>

Индекс: порядковый номер строки.

Особые последовательности в тексте строки:

- \*U\* - MODBUS ID по умолчанию
- \*<var ref>\* - ссылка на переменную, например \*V2\*
- \*\* - означает один символ \*

Пример:

```
!STRS
0 *U* - awaria 21: korotкое замыкание TS2
```

### 2.6 Секция PHONES

Содержит тексты, используемые для адресации SMS. Строки в этой секции идут в порядке возрастания, начиная с нуля. Каждая строка имеет следующий формат:

<индекс> <текст (номер телефона)>

Индекс: порядковый номер строки.

Особые последовательности в тексте строки:

- \*U\* - MODBUS ID по умолчанию
- \*<var ref>\* - ссылка на переменную, например \*V2\*
- \*\* - означает один символ \*

Примечание – если в номере телефона нет цифр, отличных от 0, то SMS на этот номер отправляться не будут.

Пример:

```
!PHONES
# Ivanoff - комментарий
0 067*V0*
```

### 2.7 Секция CONDS

Содержит условия, сравнивающие переменные. Строки в этой секции идут в порядке возрастания, начиная с нуля. Каждая строка имеет следующий формат:

<индекс> <тип условия> <аргумент 1> [аргумент 2]

Индекс: порядковый номер строки.

Типы аргументов:

- <int> - знаковое 32-битное целое
- <cond ref> - ссылка на условие формата Cn, где n – индекс условия
- <var ref> - ссылка на переменную формата Vn, где n – индекс переменной

Таблица В.6 – Типы условий

| IF <cond ref>             | Копия условия.   |
|---------------------------|--|
| CONDIS <int>              | <b>Установить в заданное значение.</b> Условие выполняется, если значение не равно 0. Может использоваться для отладки или для безусловных действий на каждый цикл обновления. |
| NOT <cond ref>            | <b>Логическое НЕ.</b> Условие выполняется, когда условие по ссылке не произошло, и наоборот.   |
| AND <cond ref> <cond ref> | <b>Логическое И.</b> Условие выполняется, когда оба условия по ссылкам произошли.  |

Продолжение таблицы В.6

|                                     |   |
|-------------------------------------|---|
| <b>OR</b> <cond ref> <cond ref>     | <b>Логическое ИЛИ.</b> Условие выполняется, когда любое из условий по ссылкам произошло.  |
| <b>VAREQVAR</b> <var ref> <var ref> | <b>Сравнение двух переменных.</b> Условие выполняется, если они равны.  |
| <b>VAREQVAL</b> <var ref> <int>     | <b>Сравнение переменной с заданным значением.</b> Условие выполняется, когда переменная по ссылке равна заданному значению.     |
| <b>VARNEVAR</b> <var ref> <var ref> | <b>Сравнение двух переменных.</b> Условие выполняется, если они не равны.   |
| <b>VARNEVAL</b> <var ref> <int>     | <b>Сравнение переменной с заданным значением.</b> Условие выполняется, когда переменная по ссылке не равна заданному значению.  |
| <b>VARGRVAR</b> <var ref> <var ref> | <b>Сравнение двух переменных.</b> Условие выполняется, когда первая переменная по ссылке больше второй.                         |
| <b>VARGRVAL</b> <var ref> <int>     | <b>Сравнение переменной с заданным значением.</b> Условие выполняется, когда переменная по ссылке больше заданного значения.    |
| <b>VARLEVAR</b> <var ref> <var ref> | <b>Сравнение двух переменных.</b> Условие выполняется, когда первая переменная по ссылке не больше второй.                      |
| <b>VARLEVAL</b> <var ref> <int>     | <b>Сравнение переменной с заданным значением.</b> Условие выполняется, когда переменная по ссылке не больше заданного значения. |
| <b>VARLSVAR</b> <var ref> <var ref> | <b>Сравнение двух переменных.</b> Условие выполняется, когда первая переменная по ссылке меньше второй.                         |
| <b>VARLSVAL</b> <var ref> <int>     | <b>Сравнение переменной с заданным значением.</b> Условие выполняется, когда переменная по ссылке меньше заданного значения.    |
| <b>VARGEVAR</b> <var ref> <var ref> | <b>Сравнение двух переменных.</b> Условие выполняется, когда первая переменная по ссылке не меньше второй.                      |
| <b>VARGEVAL</b> <var ref> <int>     | <b>Сравнение переменной с заданным значением.</b> Условие выполняется, когда переменная по ссылке не меньше заданного значения. |

Пример:

```
!CONDS
0 VAREQVAL V0 1
1 NOT C0
```

## 2.8 Секция ACTS

Содержит действия, которые могут быть выполнены (действия выполняются только по ссылкам из секции реакций **REACTS**, при выполнении указанных в ней условий). Строки в этой секции идут в порядке возрастания, начиная с нуля. Каждая строка имеет следующий формат:

<индекс> <тип действия> <аргумент 1> [аргумент 2]

Индекс: порядковый номер строки.

Типы аргументов:

- <int> - знаковое 32-битное целое
- <alarm reason> - номер причины аварии – когда любая из аварий включена, горит красный индикатор аварии, поэтому для выключения индикатора каждая из них должна быть выключена
- <relay reason> - номер причины включения реле – реле может быть включено по причинам с разными номерами, и остается в активном состоянии, пока все причины для этого реле не будут выключены
- <relay number> - номер реле, может быть 1, 2 или 3
- <param ref> - ссылка на параметр формата Pn, где n – индекс параметра
- <phone ref> - ссылка на телефон формата Hn, где n – индекс телефона
- <str ref> - ссылка на строку формата Sn, где n – индекс строки
- <var ref> - ссылка на переменную формата Vn, где n – индекс переменной

**Таблица В.7 – Типы действий**

|  |   |
|--|---|
| <b>ALARMON</b> <alarm reason>                    | <b>Включить индикатор аварии.</b> Красный сигнал аварии будет включен до действия ALARMOFF с тем же номером <alarm reason>. |
| <b>ALARMOFF</b> <alarm reason>                   | <b>Выключить индикатор аварии.</b>  |
| <b>RELAYON</b> <relay reason><br><relay number>  | <b>Включить реле.</b> Удерживать включенным реле до действия RELAYOFF с тем же номером <relay reason>.                      |
| <b>RELAYOFF</b> <relay reason><br><relay number> | <b>Выключить реле.</b>  |
| <b>PARAMWRVAR</b> <param ref><br><var ref>       | <b>Записать в параметр значение переменной.</b>   |
| <b>PARAMWRVAL</b> <param ref><br><int>           | <b>Записать в параметр заданное значение.</b>   |
| <b>SENDSMS</b> <phone ref> <str ref>             | <b>Отослать SMS.</b>  |

Пример:

```
!ACTS
0 RELAYON 5 1
```

**2.9 Секция REACTS**

Содержит реакции, список действий, которые необходимо выполнить при заданных условиях. Строки в ней не имеют нумерации, вместо индекса ставится \*. Каждая строка имеет следующий формат:

\* <cond ref> <тип реакции> <act ref>

Типы аргументов:

- <cond ref> - ссылка на условие формата Cn, где n – индекс условия
- <act ref> - ссылка на действие формата An, где n – индекс действия

**Таблица В.8 – Типы реакций**

|                                    |   |
|------------------------------------|---|
| <cond ref> <b>ACT</b> <act ref>    | <b>Выполнить один раз.</b> Если условие произошло, но не происходило в предыдущем обновлении, действие выполнится один раз.   |
| <cond ref> <b>REPEAT</b> <act ref> | <b>Выполнять каждый раз.</b> Независимо от предыдущего состояния действие будет выполняться. Действие будет выполняться даже, если состояние условия не было определено в это обновление из-за ошибок чтения, но это условие уже происходило ранее. |



Пример:

```
!REACTS
* C0 ACT A0
* C1 REPEAT A1
```

### 3. Примеры программ

Ниже приводятся примеры готовых программ, каждая состоит из одного файла задач. Для запуска примера на EM-486 следует:

- 1) Создать текстовый файл (с расширением «.txt») с текстом программы.
- 2) Поместить полученный файл в папку «TASKS».
- 3) Поместить подготовленную папку на карту памяти microSD, сформатированную в FAT или FAT32.
- 4) Поместить карту памяти в EM-486.

#### 3.1 Пример №1

В данном примере описана программа, которая при возникновении аварии на OM-310 включает 1-е реле на EM-486. В тексте 3 – MODBUS ID устройства OM-310; 240 – адрес регистра, который проверяется на наличие аварии.

```
#включение реле 1 в зависимости от бита 0 регистра 240 устройства 3

!META
#8-я версия протокола
* PROTOCOLVERSION 8
#проход программы будет выполняться каждые 3 секунды
* UPDATE 3
#при ошибке чтения параметра, он считывается еще 2 раза
* PARAMRETRIES 2
#предел ожидания ответа на MODBUS запрос - 1000мс = 1 сек
* PARAMTIMEOUT 1000
#после каждого запроса добавляется задержка, равная времени ожидания ответа,
#чтобы другие клиенты могли провести свои запросы
* PARAMLOADRATIO 50

!DEVICES
#EM-486 позволяет читать и записывать не менее 120 регистров за один запрос
#обратите внимание на второй символ * - это MODBUS ID изделия EM-486
* * WRHANY 120 120
#OM-310 имеет MODBUS ID равный 3 и позволяет читать 4 регистра за один запрос,
#a записывать только в один регистр за один запрос
* 3 WRHSINGLE 4

!PARAMS
#при каждом обновлении следует читать регистр хранения с адресом 240,
# с устройства с MODBUS ID равным 3
#UINT16 - означает, что значение 16-битное и без знака (не может быть меньше 0)
0 3 UINT16 H 240

!VARS
#копировать нулевой бит регистра 240
#теперь в этой переменной значение параметра 240.0
0 PARAMBIT P0 0

!CONDS
#переменная V0 сравнивается с 1, условие выполняется, если V0 = 1
0 VAREQVAL V0 1
#условие выполняется, если не выполняется предыдущее условие, и наоборот
1 NOT C0

!ACTS
```

```
#включить первое реле, вторая единица - номер реле
0 RELAYON 1 1
#выключить первое реле
1 RELAYOFF 1 1

!REACTS
#если выполняется условие C0 (если 240.0 = 1), то удерживать реле 1 включенным
* C0 REPEAT A0
#если выполняется условие C1 (если 240.0 не равно 1), то реле 1 выключено
* C1 REPEAT A1
#END - комментарий в конце файла, или пустая строка, для правильного чтения
```

### 3.2 Пример №2

В данном примере программа контролирует значение гистерезиса на втором канале устройства TP-101, в зависимости от температуры на датчике первого входа EM-486. В тексте 16 – MODBUS ID устройства TP-101; 47 – адрес регистра гистерезиса второго канала TP-101.

В программе используются регистры в области действующих пользовательских настроек 5500–5749. Регистры 5500 и 5501 отведены под значения соответственно нижнего и верхнего пределов температуры, а регистры 5502 и 5503 под значения гистерезиса, который будет установлен на TP-101 при пересечении температурой соответственно нижнего или верхнего пределов. Эти регистры доступны только для чтения. Для их изменения следует перейти в режим настройки (см. пункт 5.3.4), затем записать нужные значения по адресам соответствующих редактируемых настроек. Эти адреса получаются вычитанием 250 из адреса действующего значения. Т.о., пределы температур записываются в регистры 5250 и 5251, а гистерезисы – в 5252 и 5253. Затем, для того, чтобы изменения вступили в силу, нужно дать команды «Сохранить» и «Применить» (например, записав 4 в регистр 120).

```
!META
* PROTOCOLVERSION 8
#проход программы будет выполняться каждые 20 секунд
* UPDATE 20
* PARAMACTUAL 0
* PARAMLOADRATIO 50

!DEVICES
* * WRHANY 120 120
#TP-101 имеет MODBUS ID 16 и позволяет читать не менее 100 регистров в запросе,
#a записывать по одному регистру за один запрос
* 16 WRHSINGLE 100

!PARAMS
#INT16 - регистры со знаком, так как температура может быть меньше 0
0 * INT16 H 5500
1 * INT16 H 5501
2 * INT16 H 150
#UINT16 - так как гистерезис не меньше 0
3 * UINT16 H 5502
4 * UINT16 H 5503
5 16 UINT16 H 47

!VARS
#нижний предел температуры
0 PARAMVAL P0
#верхний предел температуры
1 PARAMVAL P1
#значение температуры
2 PARAMVAL P2
#гистерезис для температуры ниже нижнего предела
3 PARAMVAL P3
#гистерезис для температуры выше верхнего предела
4 PARAMVAL P4
```

```
#значение гистерезиса
5 PARAMVAL P5

!CONDS
#температура ниже нижнего предела?
0 VARLEVAR V2 V0
#температура выше верхнего предела?
1 VARGEVAR V2 V1
#в остальных случаях - гистерезис не менять (текущее значение)
2 CONDIS 1

!VARS
#нужный гистерезис выбирается из V3 - V5, по условиям C0 - C2
6 VARSELBYC V3 C0

!CONDS
#гистерезис еще не установлен в нужное значение?
3 VARNEVAR V5 V6

!ACTS
#записать в TP-101 новый гистерезис
0 PARAMWRVAR P5 V6

!REACTS
* C3 REPEAT A0

#программа завершена
```

## Приложение Г (рекомендуемое)

### Обновление встроенного программного обеспечения

#### 1 Общие сведения

EM-486 использует для обновления встроенного программного обеспечения (далее по тексту ПО) файлы «EM486FW1.FUS», «EM486FW2.FUS» или «EM486FW3.FUS» в папке «UPGRADES» на карте памяти SD, сформатированной в формат FAT или FAT32.

Обновление этим файлам может быть проведено в специальном режиме обновления встроенного ПО.

#### 2 Передача файлов для обновления EM-486

Передать файлы обновления можно двумя путям:

1) записать файлы на SD карту на персональном компьютере или другом внешнем устройстве, и поместить карту в EM-486, затем войти в режим обновления встроенного ПО, как показано в таблице Г.1.

2) если обновление через WEB-интерфейс разрешено в настройках параметров, на закладке «Прочее» (см. пункт 5.3.3) – перейти на закладку «Файлы», выбрать файл прошивки и нажать кнопку «Передать». Файл будет записан в папку «UPGRADES» с именем «EM486FW2.FUS». Затем нажать кнопку «Запрограммировать». Обновление встроенного ПО будет проведено автоматически в течение 3-4 минут.

#### 3 Режим обновления ПО

EM-486 может быть переведен в режим обновления ПО после подачи питания или перезапуска. Переход производится автоматически (при сбое обновления) или вручную (при нажатой в момент запуска кнопке «R»). Порядок входа в режим обновления указан в таблице Г.1.

**Таблица Г.1 – Вход в режим обновления ПО**

| № | Этап   | Кнопка «R» | Дисплей   | Время | Примечание  |
|---|--|------------|---|-------|---|
| 1 | Инициализация                                | нажата     |   | 0,5 с | Для отказа от обновления ПО следует отпустить кнопку «R» на этих этапах.    |
| 2 | Ожидание                                     | нажата     |   | 1 с   |   |
| 3 | Предупреждение о входе в режим обновления ПО | нажата     | «Вход в режим обновления – для отмены отпустите кнопку» | 5 с   |   |
| 4 | Предложение входа в режим обновления ПО      | нажата     | «Для начала обновления отпустите кнопку»                | 2 с   | Для входа в режим обновления ПО следует отпустить кнопку «R» на этом этапе. |
| 5 | Защита от случайного нажатия                 | нажата     | –   | –     | Удержание кнопки приводит к отказу от обновления ПО.                        |

После ручного входа в режим обновления ПО может быть выбран файл обновления. Порядок действий для выбора файла приведен в таблице Г.2. Для отказа от обновления следует отключить питание EM-486 либо дождаться автоматического выхода из режима обновления ПО.

**Таблица Г.2 – Выбор файла обновления**

| № | Этап   | Кнопка «R» | Дисплей                          | Время                            | Примечание  |
|---|--|------------|----------------------------------|----------------------------------|---|
| 1 | Определение доступных файлов                     |            | «Поиск файлов обновления»        | (зависит от обнаруженных файлов) |   |
| 3 | Предупреждение о предложении файла обновления ПО | отпущена   | Имя и версия файла обновления ПО | 5 с                              | Для выбора файла следует нажать и отпустить кнопку «R» на этом этапе. |
| 4 | Предложение всех файлов обновления               | отпущена   | –                                | (зависит от обнаруженных файлов) | Повтор этапа 3 для каждого из файлов.                                 |
| 6 | Повторное предложение                            | отпущена   | –                                | (зависит от времени этапа 4)     | Повтор этапов 3 – 4 три раза.   |
| 7 | Защита от случайного входа в режим обновления    | отпущена   | –                                | –                                | Отказ от выбора файла приводит к выходу из режима обновления ПО.      |

При автоматическом входе в режим обновления ПО, или при ручном выборе файла, производится обновление программного обеспечения из файла. Процесс обновления описан в таблице Г.3.

**Таблица Г.3 – Обновление встроенного ПО**

| № | Этап                         | Кнопка «R» | Дисплей                                      | Время                            | Примечание   |
|---|------------------------------|------------|--|----------------------------------|--|
| 1 | Начало обновления            | –          | «Идет обновление прошивки»                   | 2 – 10 с                         |  |
| 2 | Обновление встроенного ПО    | –          | (полоса процесса отражает ход обновления ПО) | (зависит от файла обновления ПО) | Время до окончания обновления отражается на дисплее. |
| 3 | Обновление успешно завершено | –          | «Обновление прошивки успешно»                | 5 с                              |  |
| 4 | Запуск ПО                    | –          | –  | –                                |  |

Замеченные в процессе обновления ошибки отображаются на дисплее. Возможные ошибки при обновлении встроенного программного обеспечения перечислены в таблице Г.4.

**ВНИМАНИЕ! ПРИ КРИТИЧЕСКИХ ОШИБКАХ В РЕЖИМЕ ОБНОВЛЕНИЯ ВСТРОЕННОГО ПРОГРАММНОГО ОБЕСПЕЧЕНИЯ ПРОДОЛЖЕНИЕ РАБОТЫ EM-486 НЕВОЗМОЖНО.**

В этом случае индикация критической ошибки производится в течение часа, после чего EM-486 автоматически перезапускается. Если ошибка вызвана случайной помехой, встроенное программное обеспечение будет восстановлено из файла на карте памяти.

**Таблица Г.4 – Коды предупреждений в режиме обновления встроенного программного обеспечения**

| Код | Предупреждение   | Действия   | Примечание  |
|-----|--|--|---|
| 2   | Встроенное ПО не может быть запущено   | Включение режима аварийного обновления: автозапуск обновления ПО из выбранного файла или из первого доступного файла (если есть) | Предупреждение вследствие других ошибок, и автоматически устраняется при помощи доступных файлов обновления.  |
| 3   | Ошибка в ходе текущего процесса обновления ПО  | Аналогично №2, но файл, в ходе обновления из которого произошла ошибка, имеет меньший приоритет                                  | Ошибка автоматически устраняется при помощи доступных файлов обновления.  |
| 4   | Нет доступных файлов обновления  | Выход из режима обновления встроенного ПО, запуск имеющегося встроенного ПО  | EM-486 может продолжать работу, однако для обновления ПО файл обновления должен быть загружен в папку «UPGRADES» на карте памяти.   |
| 5   | Аварийный режим – встроенное ПО не может быть запущено   | Ожидание ручного перезапуска или автоматический перезапуск через 1 час   | Ошибка является следствием трехкратного входа в аварийный режим вследствие других ошибок. Правильный файл обновления встроенного ПО должен быть загружен в папку «UPGRADES» на карте памяти. В случае повторения ошибки следует обратиться к производителю. |
| 6   | Аварийный режим – ошибка в ходе текущего обновления ПО   | Ожидание ручного перезапуска или автоматический перезапуск через 1 час   | Ошибка является следствием трехкратного входа в аварийный режим вследствие других ошибок. Правильный файл обновления встроенного ПО должен быть загружен в папку «UPGRADES» на карте памяти. В случае повторения ошибки следует обратиться к производителю. |
| 7   | Невосстановимая ошибка – нет доступных файлов обновления, встроенное ПО не может быть запущено | Ожидание ручного перезапуска или автоматический перезапуск через 1 час   | Ошибка является следствием трехкратного входа в аварийный режим вследствие других ошибок. Правильный файл обновления встроенного ПО должен быть загружен в папку «UPGRADES» на карте памяти. В случае повторения ошибки следует обратиться к производителю. |

